

Willem Jansen

BULLETIN



Het wit van een impressionist

Een schenking van een kunstschilder

De kunstvriend van de Jansens

Verzamelplaatjes zonder album

Van de voorzitter

Beste vrienden,

Primus inter paris, de eerste onder zijn gelijken. Binnen het bestuur van de Willem Jansen Stichting is iedereen even waardevol, maar iemand moet de club representeren. Ik had liever geen voorzitter willen zijn. Veel fijner was het geweest als Jan Mulderij deze taak op zijn kenmerkende wijze had blijven vervullen. Helaas, zoals u wellicht weet, is Jan vorig jaar december na een ziekbed overleden en sindsdien missen wij hem niet alleen als voorzitter, maar ook als vriend.

Inmiddels zijn we een jaar verder en doet een verstandig mens net als een kameleon. Hij kijkt met het ene oog naar de toekomst en met het andere naar het verleden. Ook wij houden het verleden in de gaten en gluren alvast naar de toekomst. Misschien niet onze kernactiviteit, maar we zijn trots dat het Willem Jansenplantsoen op de hoek van de Watermolenstraat in Westzaan er zo goed bij ligt dankzij regelmatig onderhoud. We werken met plezier samen met Galerie Staphorius en we zijn blij dat steeds meer mensen ons weten te vinden met hun schilderijen en grafiek. Soms met vragen en advies, maar ook om het werk door schenking een nieuwe toekomst te geven.

Als we het toch hebben over wat voor ons ligt. We verheugen ons op een nieuw onderwijsproject. Op uitnodiging van het 4 en 5 mei comité zijn we druk met het voorbereiden van een gastles bestemd voor de hoogste groepen van de Westzaanse basisscholen. We willen alle leerlingen van groep 7/8 een klein boekje over het gezin Jansen in de Tweede Wereldoorlog cadeau doen. Volgens ons een prachtige manier om het leven en werk van Willem en Chris voor het voetlicht te brengen en een nieuwe generatie in contact te brengen met hun erfenis.

Voor ons eigen voortbestaan is het van belang dat we komend jaar meer donateurs gaan werven. Ook op dat punt maak je aan het einde van het jaar de balans op. Verlies en winst, we hebben er allemaal mee te maken. Wij zijn gedreven om tentoonstellingen te blijven organiseren, onze collectie te beheren en uit te breiden en om iedereen te laten genieten van kunst die volgens ons nog steeds de moeite waard is. Maar voor deze maand hopen we dat iedereen de kunst verstaat van het vieren en voor het komende jaar wensen wij een ieder het beste voor lijf en goed.

Arjen van Ginkel
Voorzitter Willem Jansen Stichting





Soleil d'hiver à Lavacourt, Le Havre, 1879-1880



De weg naar Giverny, 1885



Argenteuil in de sneeuw, 1875

Het wit van een impressionist

Als rond 1860 de nieuwe stroming in de schilderkunst in Frankrijk zijn intrede doet gaat er een nieuwe wereld van mogelijkheden open. Na het plain air schilderen van de Barbizon school: het schilderen ter plaatse en niet meer uitsluitend in de ateliers. Iets dat mede mogelijk werd dankzij de verf die in tubes beschikbaar kwam, ontwikkelde de schilderkunst zich naar het impressionisme. Met losse toetsen en kleuren combinaties werd de sfeer en het licht van het moment vastgelegd. Van enige afstand bekeken vloeiden de kleuren samen en ontstond er een prachtig sferbeeld. Het publiek moest wel op deze manier leren kijken maar dat werd al snel geaccepteerd.

Bij deze manier van weergeven bleek sneeuw niet gewoon wit, maar uit verschillende kleuren te bestaan. Monet wist dat al heel snel weer te geven getuige het schilderij La Pie uit 1868. De schaduw is niet grijs maar licht lila van kleur. Later heeft hij een sneeuwlandschap geschilderd dat nog veel meer kleuren

weergaf die werden veroorzaakt door de ondergaande zon. Het schilderij Hiver Lavacourt, Le Havre.

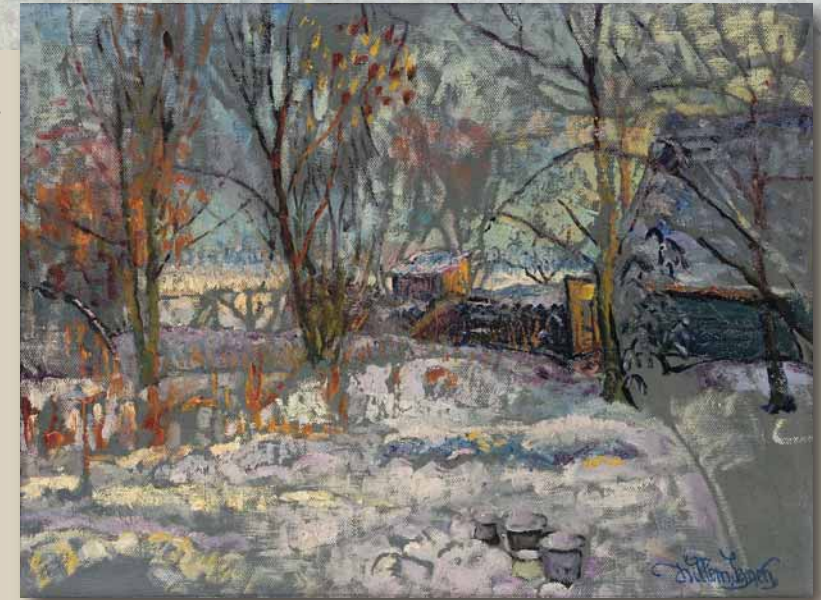
Willem Jansen heeft deze stroming natuurlijk intensief mee gemaakt. Hoewel in zijn tijd weer vele andere stromingen zoals het post impressionisme, waaronder Van Gogh, Gauguin, Seurat, en vele anderen steeds weer nieuwe stromingen in de schilderkunst veroorzaakten, sprak het impressionisme Willem Jansen het meeste aan.

Dat hij daarin een meester werd blijkt wel uit het kleurrijke sneeuwlandschap van de achtertuin van het woonhuis in Westzaan. Het is een ongelooflijk palet aan kleuren waarmee hij de sfeer weet weer te geven.

Willem Jansen was een absolute top schilder als het op kleur en sfeer aankwam. Je moet er naar leren kijken. Maar eenmaal begonnen aan die ontdekkingstocht, blijf je kijken en je verwonderen over de effecten die hij weet te bereiken met zijn kleuren palet.



Claude Monet,
La Pie-De ekster,
1868/69



Willem Jansen, Achtertuin J.J. Allanstraat 382, Olieverf op doek, 67 x 76 cm.



Een schenking van een kunstschilder

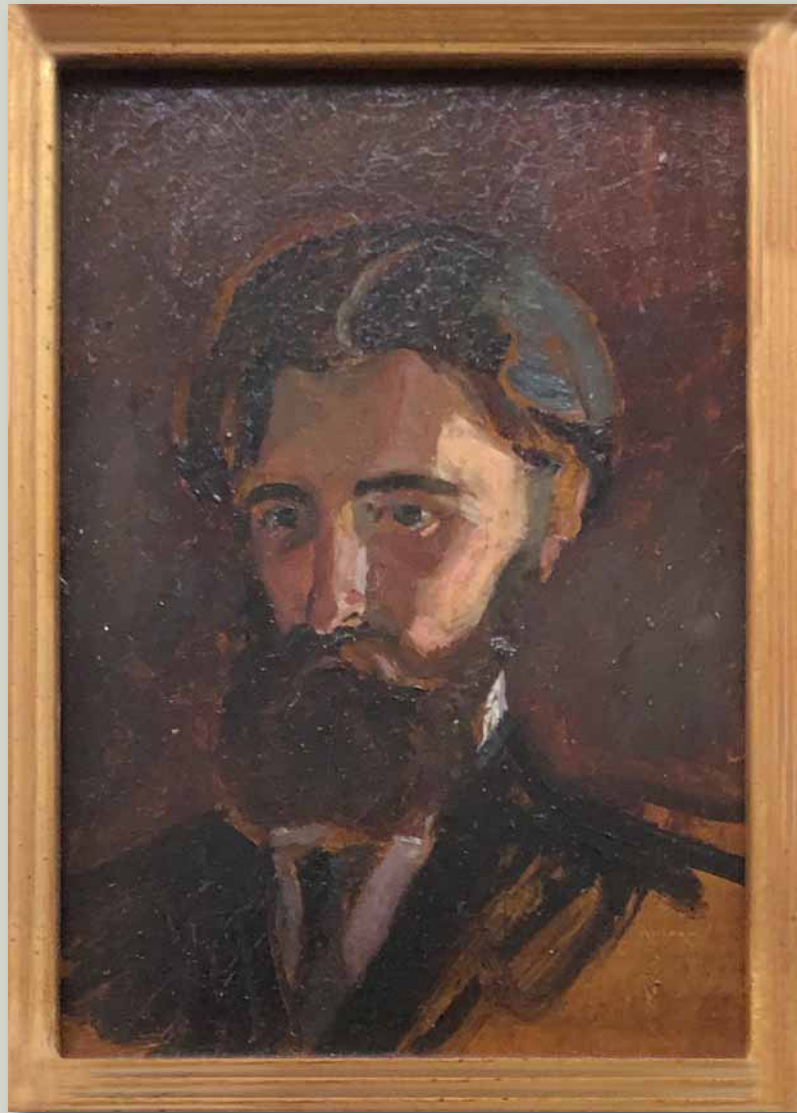
Annelies en Martin Jonkhart ondersteunen de activiteiten van de stichting al vele jaren. Onlangs schonken ze twee vroege schilderijen van Willem Jansen; een prachtige aanvulling op het werk in de collectie uit de tweede helft van de jaren 1910. Het zelfportret laat zich in de laatste jaren van deze periode dateren. Willem was vanwege de dreiging van de Eerste Wereldoorlog gemobiliseerd in het zuiden van het land en mocht begin 1917 met groot verlof huiswaarts naar Amsterdam. In die periode een onrustige stad met gebrek aan voedsel, de Jordaanoproer met rellen in de stad, een hongerwinter 1917/1918 en – met het einde van de oorlog

in zicht - de geboorte van tweeling Joop en Chris in de zomer van 1918. Het tweede schilderij is een vlot en los opgezet werk van (naar het lijkt) een boerderij. Verder onderzoek moet plaatsvinden om te trachten deze locatie te achterhalen.

Annelies Jonkhart is kunstschilder en een realiste pur sang. In haar stillevens geeft ze niet alleen het verstilde beeld weer, maar wil ze ook een bepaalde levendigheid in haar werk toevoegen. Op de foto is aan de wand een van haar schilderijen te zien. Haar werk vindt zijn weg naar liefhebbers in binnen- en buitenland.



Willem Jansen, De boerderij
Olieverf op paneel, 17 x 12 cm., ca 1915-1920



Willem Jansen, Zelfportret
Olieverf op paneel, 17 x 12 cm., 1915-1920



Verkoopexpositie De Zaanse KunstSalon!

In 2020 organiseert de stichting in samenwerking met Galerie Staphorsius in Westzaan wederom de verkoopexpositie de Zaanse KunstSalon. De vorige vond alweer in 2017 plaats. De KunstSalon biedt particulieren de mogelijkheid om werken van (voornamelijk Zaanse) kunstenaars ter verkoop in te brengen, en liefhebbers de kans om tijdens de expositie een werk te kunnen aanschaffen. Tijdens de laatste verkoopexpositie in 2017 wisselden ruim 100 werken van eigenaar!

Wat kan de stichting samen met Galerie Staphorsius voor u doen:

- Beoordelen van een in te brengen kunstwerk, de echtheid en de staat van het werk,
- Aanbevelen van een reële verkoopbare prijs,
- Ophangen in de expositieruimte van de galerie, met wanneer zinvol een toelichtende tekst, en
- Creëren van publicitaire aandacht.

Hiervoor zal de stichting een kleine commissie berekenen, en deze baten komen volledig ten gunste van de stichting; de medewerking van Galerie Staphorsius is geheel belangeloos. De verkoopexpositie opent begin mei 2020. In Bulletin 1 van het komende jaar zullen wij u verder informeren.

Gerrit Jan de Geus (1908 - 1975), kunstvriend van de Jansens

Gerrit Jan de Geus behoort tot een groep Zaanse kunstschilders waartoe bijvoorbeeld ook Willem en Chris Jansen, Jaap Kaal, Cornelis Koning, Jaap Stellaart en Adriaan Bosboom worden gerekend. Zijn leven en werk komt ook ruim aan bod in het in 1999 verschenen boek 'Kunst zonder Rugwind' over de Zaanse schilderkunst. In 2008 verscheen



Gerrit Jan de Geus,
Portret Willem Jansen

zijn biografie 'Atelier aan de plas'.

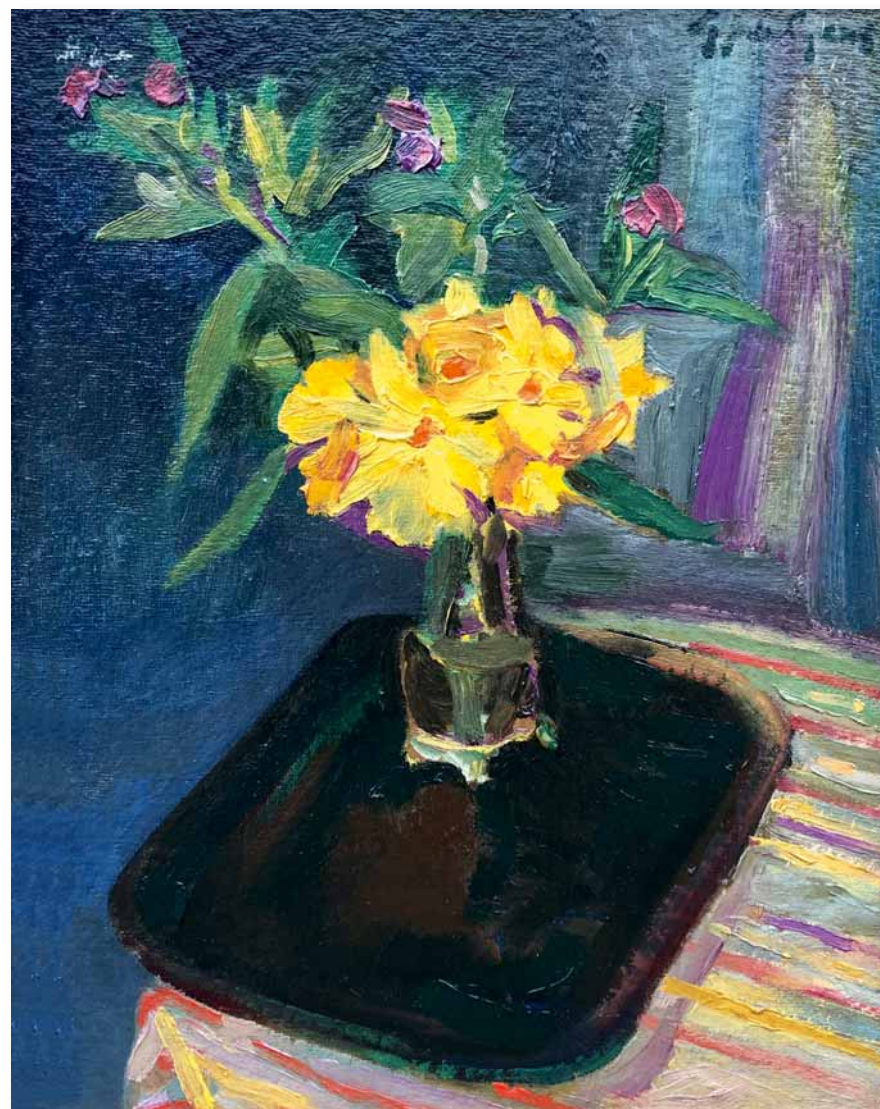
Op jonge leeftijd weet De Geus al dat hij kunstenaar wil worden, en kiest er dan ook voor om al zijn tijd en energie hieraan te besteden. Een bijzondere keuze; niet alleen binnen de familie

maar ook in het Noord Hollandse dorpje Langedijk waar hij opgroeide. Maatschappelijk gezien werd het kunstenaarschap inder tijd niet helemaal voor vol aangezien. Een houten schuur wordt als atelier ingericht en De Geus gaat aan de slag. Kiezen voor het kunstenaarschap betekende echter ook dat er eigenlijk nooit geld is. Eerst maakt hij dan ook alleen maar tekeningen, omdat er voor kwasten en verf voor een schilderij geen geld was.

Uiteindelijk ontwikkelt hij zich tot een gedreven kunstenaar, die vooral opvalt door zijn bijzondere gebruik van kleuren, een expressieve wijze van schilderen en de indringende portretten die hij maakt. Portretten die hij maakte van Willem en Chris Jansen zijn hier voorbeelden van; het portret van Chris is opgenomen in de collectie van het Zaanse Museum. Op zijn beurt maakte Chris in 1956 een potloodtekening van De Geus, een expressieve tekening met veel zeggingskracht (ook afgebeeld op blz. 99 van de biografie van Chris Jansen).

Met zijn kenmerkende kleurgebruik maakt De Geus ook het hierbij afgebeelde bloemstilleven. Zoals ook dit werk laat zien hebben vooral het fauvisme en het expressionisme een belangrijke invloed op zijn artistieke ontwikkeling, waarmee hij zich onderscheidt van het meer ingetogen palet van de meeste andere Zaanse schilders uit die periode.

In 1934 bouwt hij een atelier op een schilderachtige plek aan de plas de Crommenije in Krommeniedijk. Deze plek is niet alleen een schildersatelier, maar ook meer dan 40 jaar het woonhuis van het echtpaar Duif en Gerrit Jan de Geus. Het mondt uit in een belangrijke ontmoetingsplaats voor Zaanse schilders en andere streekgenoten, die zich aangetrokken voelen tot hun bohemienachtige levensstijl.



Gerrit Jan de Geus, Bloemstilleven
Olieverf op doek, 50 x 40 cm.



Chris Jansen, De twee luisteraars, maart 1952

De Geus is bevriend met de Jansens en bezoekt hen met enig regelmaat in Westzaan voor bijvoorbeeld het bijwonen van muziekavonden. Met een grammofoon worden dan klassieke langspeelplaten gedraaid en wordt er aandachtig geluisterd. Aanleiding weer voor Chris om hier vanuit een bijzonder ge-

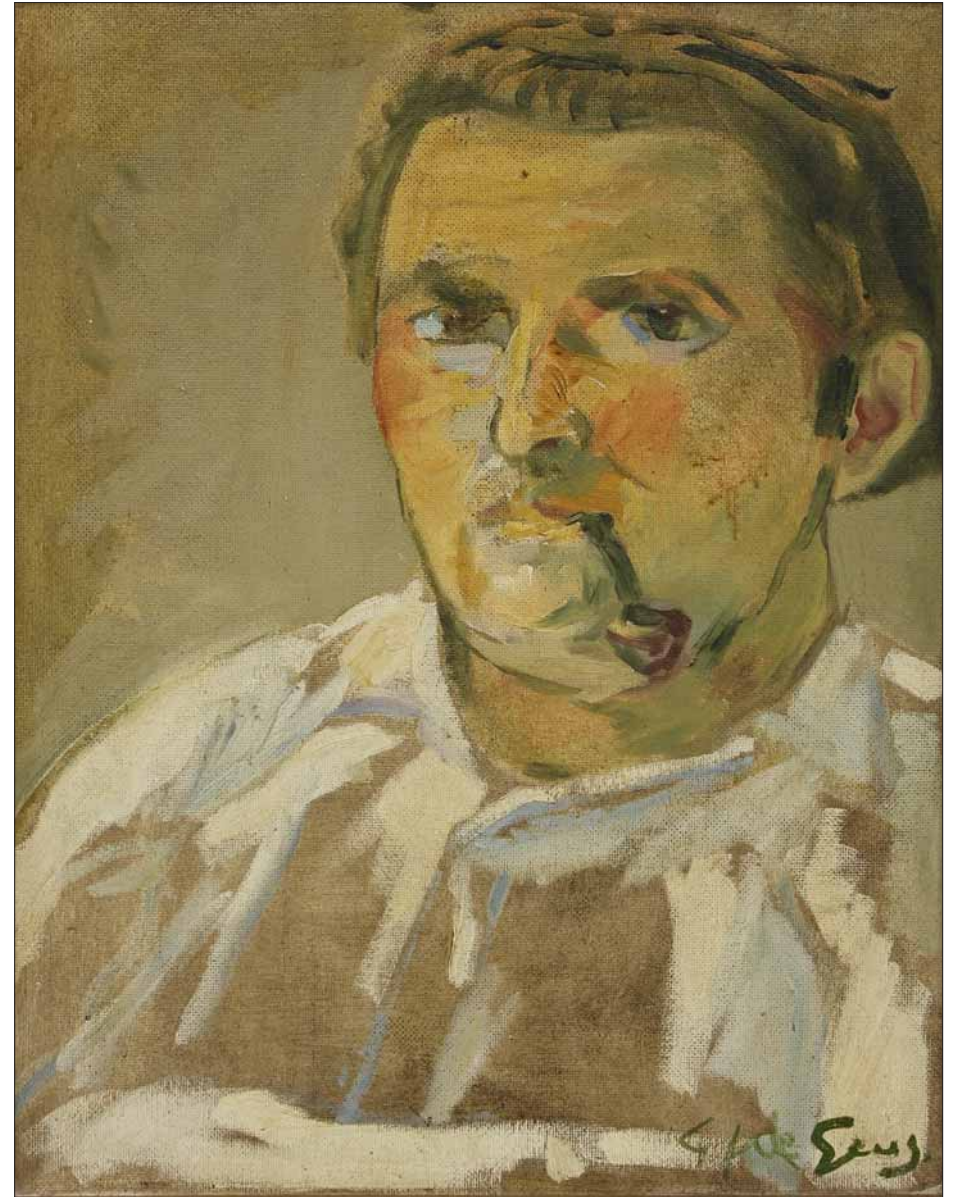
zichtspunt de vlotte schets 'De twee luisteraars' te tekenen. Onenigheid is er ook wel tussen De Geus en Willem Jansen. Zo verkoopt De Geus eens een schilderij aan een klant in Westzaan; dit tot ongenoegen van Jansen die het dorp als 'zijn rayon' beschouwt.



Chris Jansen, Gerrit Jan de Geus, 1956



Gerrit Jan de Geus in atelier



Gerrit Jan de Geus, Portret van Chris Jansen
Olieverf op doek, 71 x 56 cm.
Collectie & foto: Zaans Museum, Zaandam

Verzamelplaatjes zonder album Willem Jansen & Molenaar's Kindermeel



Originele aquarel Willem Jansen voor de Molenaar's Kindermeel plaatjes - Langs de Nauernasche Vaart

In 1952 wordt Willem Jansen benaderd door Molenaar's Kindermeel voor het vervaardigen van 24 aquarellen. De verkleinde lithoafdrukken hiervan bieden de klanten en verzamelaars twee dozijn markante plekken uit de Zaanstreek. Om deze te maken hoeft in veel gevallen de schilder zijn dorp niet uit. De Weelbrug ligt naast zijn huis, de hervormde kerk op een steenworp afstand en molen Het Prinsenhof staat in het veld achter zijn woning.

Het zijn twee zwagers die eind negentiende eeuw aan een zakelijk avontuur beginnen. De ene is timmerman, de ander meester-bakker. De in Westzaan gesitueerde oliemolen De Duinmeijer wordt verbouwd tot pelmolen en de firma P. Molenaar en Co is in 1888 een

feit. Ze leggen zich toe op de fabricage- en handel in pelderswaren, het pellen van gerst en rijst en de handel in granen. Pieter Molenaar en Gerbrand Swart zijn zogenaamde 'pettenbazen'. Een pettenbaas was vaak een molenaar die de molen overnam van de moleneigenaar die overstapte naar het nieuwe fenomeen 'stoomfabriek' en de oude molen voor een zacht prijsje overdeed aan een van zijn knechten.

Die maatschappelijke status staat een stormachtige ontwikkeling van hun bedrijf niet in de weg. Met de twintigste eeuw in zicht ontstaan er allerlei maatschappelijke initiatieven die streven naar een betere volksgezondheid. Zo moeten de aanleg van waterleiding, rio- lering en een goede verwerking van het afval



Originele aquarel Willem Jansen voor de Molenaar's Kindermeel plaatjes - Westzaan - Weelsloot met brug





MOLENAAR'S KINDERMEEL, WESTZAAN

Westzaan - Boerderij achter het postkantoor

Dit plaatje geeft te zien een gedeelte van een oude boerderij en is, zoals de meeste oude huizen, van hout gemaakt. Het vervoer van en naar de weilanden geschiedt per vaartuig, daarom werden de gebouwen tot dicht bij het water opgetrokken. Ook maakte men om de buitendeur kleine bijgebouwen, klompenhok genaamd met aan alle zijden een deur.

Originele aquarel Willem Jansen voor de Molenaar's Kindermeel plaatjes - Boerderij achter het postkantoor

dodelijke epidemieën als cholera beteugelen. Een tweede streven is het terugdringen van de zuigelingensterfte. Borstvoeding is prima, maar aan de papjes die baby's krijgen voorgeschoteld mankeert verschrikkelijk veel. Een goede en veilige vervanging van moedermelk blijkt steeds meer de sleutel tot overleven. Op dit punt haken de Westzaanse ondernemers aan. Zij produceren op aanvraag fijn rijstemeel. Dit aangelengd met verwarmde melk is de voeding waar huisarts Van der Broecke enthousiast over is. Een zieke baby die zienderogen opknapt vormt het begin van succesverhaal van Molenaar's Kindermeel.

Lang werd er met een scheef oog naar reclame gekeken. Goede waar hoeft geen krans en kwaliteit verkoopt zichzelf. Begin twintigste eeuw begint dat te veranderen. Men ziet het nut van het onder de aandacht

brenge van het product bij artsen, afnemers en klanten. Molenaar & Co citeert in advertenties graag medici die iets positiefs over hun kindermeel hebben gezegd en het bedrijf komt in navolging van andere met plaatjes die kunnen worden verzameld.

'Jong Holland' is het eerste album dat ze uitgeven. Een standaardpakket dat je bij reclamebedrijven kon bestellen. Een serie zoetsappige plaatjes van dorpsgezichten, klederdrachten en molens die je kon laten bedrukken met de firmanaam. De 144 plaatjes konden in het bijgeleverde album worden ingestoken. Molenaar keek het af van Koek- en Beschuitfabriek G. Hille & Zoon uit Zaan- dam. Uiteindelijk zouden twintig bedrijven 'Jong Holland' gebruiken voor klantenbinding.



Originele aquarel Willem Jansen voor de Molenaar's Kindermeel plaatjes - Westzaan - De Middel

Verkade was de ongekroonde koning van de plaatjesalbums, met als navolger die andere koek- en beschuitbakkers van Hille. Het leverde Willem Jansen in 1935-36 een mooie opdracht op. Afgekeken van de concurrent verschenen er verschillende zwerftochten door ons land. Willem schilderde voor de delen Noord-Brabant en Zeeland en voor Limburg. Waar de aquarellen zijn gebleven die de basis vormden voor de plaatjes is tot op heden een raadsel.

Begin jaren vijftig volgde eenzelfde soort opdracht waarvoor Willem Jansen aanzienlijk minder behoefte te reizen. Men vroeg om sfeervolle zaangezichten van een kunstenaar die zijn sporen inmiddels wel had verdiend. In 1952 werd Willem zestig. Voor zijn vrienden en bewonderaars reden om een eretoonstelling op touw te zetten. Een blijk van waardering.

In een recente monografie over de geschiedenis van het familiebedrijf P. Molenaar & Co te Westzaan komen de aquarellen kort aan bod. De opdracht 'verschafft de kunstenaar een behoorlijk inkomen.' Een wat vreemde opmerking want dat zal bij andere kunstenaars, ontwerpers en tekenaars die de reclame voor de firma verzorgden toch niet anders zijn geweest? De logische consequentie van arbeid is dat je er een inkomen mee verdient. Maar misschien moet het gezien worden in het licht van de wisselvallige financiële omstandigheden waarin het gezin Jansen verkeerde. Er was regelmatig armoede.

MOLENAAR'S KINDERMEEL, WESTZAAN

Westzaan - De Middel

Dit gedeelte van Westzaan kenmerkt zich door een echt landelijke omgeving en de veehouderij is één van de belangrijkste bronnen van inkomens van de bewoners.



Originele aquarel Willem Jansen voor de Molenaar's Kindermeel plaatjes - Westzaan - Weelbrug

In de biografie van Jansen wordt een scene beschreven waarbij mevrouw Molenaar zich herinnert dat ze een keer bij de Jansens langs gingen om een lening te bespreken. 'Eerst spraken we met Willem. Die ging het in een andere kamer met Anny (zijn vrouw) bespreken. We hoorden een geweldig gekrakeel. Willem kwam terug en zei: 'Anny is het er volkomen mee eens.' Wat voor lening het was vertelt het verhaal niet of was het misschien een voorschot voor de aquarellen? De originele kunstwerken zijn verdeeld over de erfgenamen, de medewerkers en aandeelhouders van het bedrijf. Van de meeste is onbekend of ze nog ergens op een zolder staan of aan de muur hangen. Slechts zes zijn er getraceerd. De plaatjes belandden toentertijd niet in een bijbehorend album. Het waren er ook slechts vierentwintig en de vraag is hoe de consumenten buiten de Zaanstreek er op

zouden reageren. De plaatjes hadden op de achterzijde een pakkende toelichting. Niet vreemd dat het bedrijf van wereldfaam als eerste door Willem werd geschilderd. P. Molenaar & Co Meelfabrieken N.V. de modern ingerichte fabrieken '...Waar het bekende Molenaar's Kindermeel gefabriceerd, zonder aanraking der handen geheel machinaal verpakt en dagelijks naar alle windstreken verzonden wordt. De fabrieken, gelegen aan de Nauernasche Vaart, ongeveer 400 meter ten zuiden van de Provincialeweg Haarlem - Purmerend, zijn zowel voor water- als wegverkeer gemakkelijk te bereiken.' Hadden de plaatjes hun beste tijd gehad en was het succesvoller om te sparen voor een paplepel of een papbord? Uit de jaren dat Willem schilderde dateert het papbord waar wij thuis van aten. Wanneer je als kind je



Originele aquarel Willem Jansen voor de Molenaar's Kindermeel plaatjes - Westzaan - Ned. Herv. Kerk

bord leeg at dan verscheen Fik, de hond en de rooie poes of Mop, een teddybeer. Als je bovenin begon te eten riep Fik: 'Ha - pap'. De poes riep: 'Eerst ik!' En dan blijkt Mop de teddybeer het allemaal al opgegeten te hebben. Als kind ging het je om het verschijnen van de oranje en bruinkeurde afbeeldingen. Later vond ik die kat egoïstisch en de beer ronduit gemeen: Mis hoor, licht mop. 't Is allemaal op!' Arme Fik.

Arjen van Ginkel

De monografie over Molenaar's Kindermeel is bij Galerie Staphorsius in Westzaan te verkrijgen. Een set Molenaar's Kindermeel plaatjes is bij de Willem Jansen Stichting verkrijgbaar.

MOLENAAR'S KINDERMEEL, WESTZAAN

Westzaan - Ned. Herv. Kerk

Dit plaatje laat de Ned. Herv. Kerk van de achterzijde en het Weeshuis zien. Thans wordt druk gebouwd aan een nieuw tehuis, waarbij vooral gedacht wordt aan de huisvesting van Ouden van dagen. De kerk heeft geen toren meer en deze heeft naast de kerk in het Zuidwesten gestaan. Door verzakking van de fundering is de toren gevallen op 1 Januari 1843, 's morgens ongeveer half zes, boven op een huis, waarbij acht mensen het leven verloren. De bouw van de kerk dateert ± uit 1745, doch de toren moet enige eeuwen vroeger gebouwd zijn.

MOLENAAR'S KINDERMEEL, WESTZAAN

Westzaan - Weelbrug

Gelegen in het noordelijk deel van het dorp in de nabijheid van het bekende Raadhuis. Met de naam Weel werden in vroeger jaren de doorvaarten en bruggen in de dorpsstraat aangeduid. Voor onderhoud van deze welen werden gelden van de bewoners geheven.



Kunst voor Thuis



'Kunst voor Thuis' is een zeer gevarieerde verkoopexpositie van schilderijen, tekeningen en objecten. Kunst ook in verschillende prijsklassen, maar wel allemaal betaalbaar. Voor elke huiskamer is er wel iets te vinden

4 januari t/m 25 april • Dinsdag t/m zaterdag 9 - 17 uur


staphorsius
kunstgalerie en lijstenmakerij



- taxatie & bemiddeling
- inlijsten
- papier- en olieverfrestauratie
- schoonmaken van schilderijen
- in- en verkoop van schilderijen
- kaarten & grafiek