

# Willem Jansen

## BULLETIN



**Willem naar 'Kamp Bakkum'**  
**Schilders van de Zaan**  
**Stadsgezicht Amsterdam**  
**Claude Monet in Zaandam**

1



## Willem naar 'Kamp Bakkum'

In de jaren 1950 was tentenkamp Bakkum, ofwel 'Kamp Bakkum', bij veel Zaankanters zeker wel bekend. Ook veel Amsterdamse gezinnen wisten de plek al jaren te vinden, en dit gaf het wel de bijnaam 'Amsterdam aan Zee'. Bekende Amsterdamse artiesten zoals Johnny Jordaan, tante Leen, Rita Corita, en later ook André Hazes hebben er in het verleden opgetreden. Deze concerten vonden plaats in 'de Pan', een diepe duinpan met net als een arena rondom zitplaatsen. De camping is nog steeds erg populair en de kans om een plek te bemachtigen is vrij klein. Kort na de Tweede Wereldoorlog kende men enkele jaren met 'wie het eerst komt' een ludieke toewijzing van de beschikbare plekken. Sommige belangstellenden riep hiervoor de hulp in van een hardloper, die naar de gewenste plek rende zodat deze

voor hen als eerste kon worden geclaimd. Ook het echtpaar Pieter Nieuwenhuizen en Annie Offringa had er vele jaren een vakantiehuisje, gelegen tussen de bomen op een prachtige plek in een dal. Veel genoeglijke dagen werden er doorgebracht, en Pieter wilde deze plek dan ook door Willem Jansen laten vastleggen. Willem werd in Westzaan bezocht, maar aanvankelijk zag deze weinig brood in de opdracht. Na enig aandringen echter besloot Willem toch mee te gaan, in de auto op weg naar Kamp Bakkum. Bij het zien van de idyllische plek was Willem helemaal om. Hij verbleef er enige dagen en korte tijd later was het olieverf op doek, gedateerd 1958, klaar. Er werd een passende inlijsting bij gezocht en Pieter gaf het kunstwerk als verjaardagscadeau aan zijn vrouw.



Willem Jansen, Kampterrein Bakkum, olieverf op doek, 50 x 70 cm, 1958



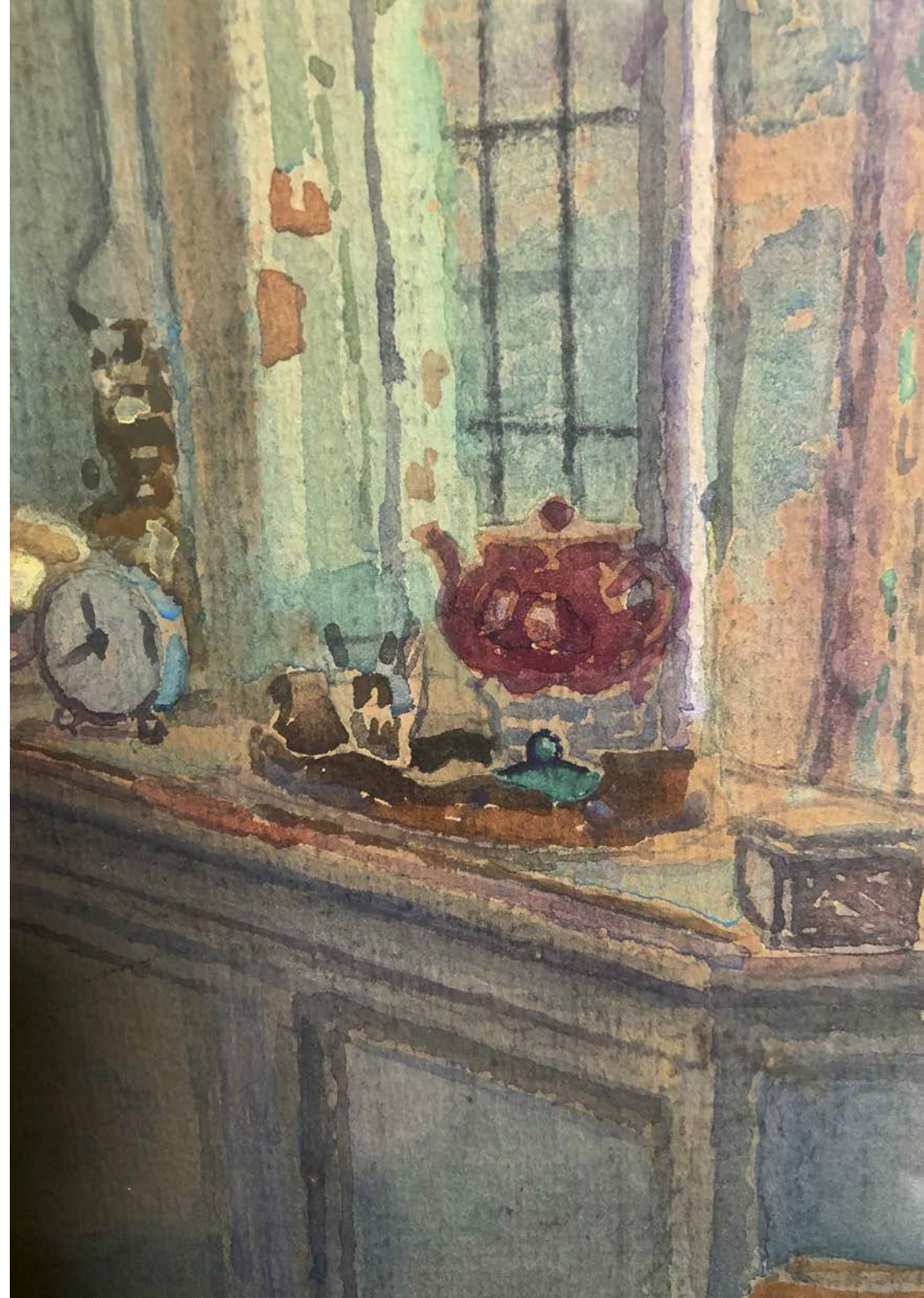


Willem Jansen, Interieur Kampeerhuisje in Klein Zwitserland, aquarel, 40 x 54 cm, 1959

Een jaar later meldde Pieter zich wederom in Westzaan, en dit keer kostte het duidelijk wat minder moeite om Willem mee te krijgen naar Bakkum. Willem maakte deze keer een indrukwekkende aquarel van het interieur van het huisje. Het werk laat nog eens het vakmanschap van Willem in aquarelwerk zien. Zo wordt de oude koperen olielamp,

van dichtbij kijkend geaccentueerd met niet meer dan een paar puntjes gele verf uiteindelijk een glimmende, bijna gouden, olielamp.

En inderdaad, ook dit kunstwerk zal precies een jaar later ook weer een dierbaar verjaardagscadeau zijn.



## Schilders van de Zaan



Op 16 maart vond in het Zaans Museum in een geanimeerde bijeenkomst de presentatie plaats van het boek *Schilders van de Zaan*. De uitgave kwam tot stand in samenwerking met het museum en is samengesteld en geschreven door Henk Heijnen, kunsthistoricus en groot kenner van de Zaanse beeldende kunst.

Het boek past in de serie 'Kunstenaarskolonies en kunststromingen in Nederland' van uitgeverij WBOOKS, die eerder al boeken uitbracht over de schilders van bijvoorbeeld Egmond, Volendam, de Duin- en Bollenstreek en de Bergense School.

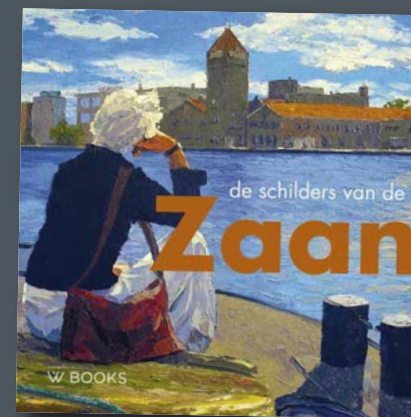
Een trotse Henk Heijnen signeert een van de eerste exemplaren



De aanwezige Zaanse kunstenaars kregen allen een exemplaar van het boek

Vele tientallen (Zaanse) kunstenaars van vroeger en nu passeren de revue; elk van hen werkend vanuit een eigen invalshoek. Sommigen verdiepten zich in de geschiedenis en legden de topografie van de 'goeie ouwe tijd' vast, anderen ontwikkelden een persoonlijke stijl en gaven meer het levensgevoel van de streek weer. Vanzelfsprekend is er ook ruim aandacht voor het leven en werk van Willem en Chris Jansen.

De prijs van het boek (240 blz.) is € 24,95 en is onder meer verkrijgbaar bij Galerie Staphorsius in Westzaan.



## Gré Groenveld legt rol in bestuur neer

Bijna 20 jaar geleden was Gré min of meer toevallig aanwezig op een filmmiddag in Westzaan. Naast haar zat Jan Lagerweij, in die tijd voorzitter van de stichting. Een geanimeerd gesprek die middag leidde nog dezelfde avond tot zijn telefoontje: “Gré, zou je het leuk vinden om bij de Willem Jansen Stichting te komen?” Enthousiast werd hiermee ingestemd, en na een lange periode heeft Gré nu besloten haar actieve betrokkenheid bij de stichting te beëindigen.

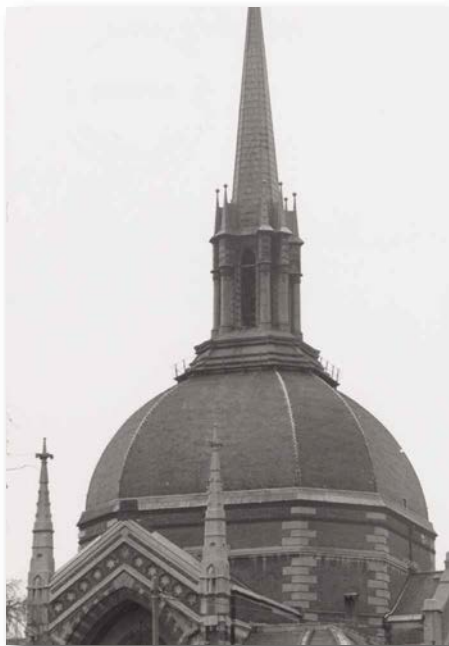
Vanaf april 2016 vulde Gré de formele rol van secretaris in, met onder meer de administratie van donateurs/donaties en de registratie van de bruiklenen. Maar verder heeft Gré, samen met echtgenoot Jan-Piet, ook jarenlang de Bulletins bij de Westzaanse donateurs bezorgd, en samen waren ze vaak present bij exposities van de stichting om voor de versnaperingen te zorgen. Verder heeft Jan-Piet jarenlang meegeholpen om het Jansen-plantsoen in Westzaan te onderhouden.

Een hele grote dank aan Gré en Jan-Piet voor wat ze allemaal voor de stichting hebben gedaan!

Bestuursfoto Willem Jansen Stichting 2013,  
V.l.n.r. Ron Roem, Luuk Harrewijnen,  
Jan Mulderij (†2018), Gré Groenveld  
en Arjen van Ginkel

Tijdens een expositie van de Willem Jansen Stichting  
bij Galerie Staphorsius





De koepel van de 'Koepelkerk' aan de Stadhouderskade



De koepel van het 'Paleis voor Volksvlijt' aan het Frederiksplein



Detail van het schilderij 'Stadsgezicht Amsterdam'

## Stadsgezicht Amsterdam

Verschillende lezers hebben net als wij nagedacht over het schilderij "Stadsgezicht Amsterdam", waar we in het voorlaatste bulletin aandacht aan hebben besteed. Daarbij ging het vooral om de duiding van de koepel op het schilderij. Deze lezers zijn van mening dat dit de Koepelkerk aan de Stadhouderskade betreft. Dit gebouw is inmiddels gesloopt en heeft plaats gemaakt voor het Marriott hotel. De afstanden hemelsbreed naar het Paleis voor Volksvlijt en de Koepel-

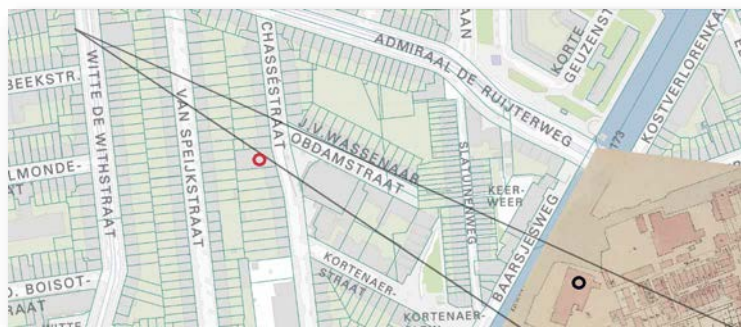
kerk zijn respectievelijk ongeveer 3.000 en 1.700 meter. We nemen verder aan dat het zicht op deze winterse dag geen probleem moet zijn geweest. Bij het schrijven van het artikel hebben we ook naar de Koepelkerk gekeken. We vonden het silhouet ervan niet echt passen bij wat we op het schilderij zien. De spits op deze koepel is zo essentieel, dat Willem dit ongetwijfeld zou hebben weergegeven. Hier staan de twee kandidaten naast het schilderij.



Willem Jansen, Stadsgezicht Amsterdam, 1917, Collectie Willem Jansen Stichting, bruikleen uit collectie van de heer J. de Bruin in Zaandam  
Linksboven in het kader is de koepel te zien waar in het begeleidende artikel ingegaan wordt op de vraag welk gebouw hier bij hoort.

### Erratum

In Bulletin 3 2021 verscheen het artikel Stadsgezicht Amsterdam (1917). Helaas is nagelaten om bij dit artikel te vermelden dat de stichting dit werk in langdurig bruikleen heeft van de heer J. de Bruin in Zaandam.



Wat we nu kunnen doen om te bepalen wat Willem geschilderd heeft, zijn de zichtlijnen vanuit zijn raam aan de Witte de Withstraat te volgen. Online \* is de “Buurtatlas van Loman (1876-1903)” hiervoor beschikbaar. Deze laat precies zien waar de gebouwen stonden die een rol spelen in dit verhaal. Op de uitsnede van deze kaart worden de kadastrale percelen aangegeven voor die delen die niet op de Lomanatlas getekend zijn. Alle bebouwing links van de Kostverlorenvaart hoorde tot 1921 immers niet tot de gemeente Amsterdam. Op foto's uit het Stadsarchief is te zien dat het smederijgebouw stond naast wat nu de Tolbrugstraat is. De Lomanatlas laat ook zien dat de Tolbrugstraat toen nog niet bestond en daar een zijtak van de Kostverlorenvaart liep.

Op deze kaart zijn de zichtlijnen ingetekend vanuit Witte de Withstraat 7. De bovenste zichtlijn naar het Paleis voor Volksvlijt en de onderste richting de Koepelkerk. De rode cirkel is de Baarsjeskerk en de zwarte cirkel het gebouw van de smederij. Dit zijn de twee gebouwen op de voorgrond in het schilderij. Het maakt het er helaas niet makkelijker op.

De Koepelkerk ligt vrijwel achter de Baarsjeskerk en het Paleis voor Volksvlijt is zichtbaar links van de smederij. Maar er blijkt nog een derde kandidaat te zijn in de vorm van het Hirschgebouw aan het Leidseplein. Op bijgaande foto uit ca. 1915 zijn beide te zien. Rechts op deze foto staat de Stadsschouwburg.

Het verschil tussen deze twee koepels is overduidelijk. De zichtlijn op dezelfde kaart naar het Hirschgebouw loopt net rechts van het smederijgebouw en duidelijk links van Baarsjeskerk.

De vorm van de koepel sluit aan bij wat Willem afgebeeld heeft. De koepel van het Hirschgebouw is spitsder dan die van de Koepelkerk. Het verschil is bescheidener dan die van de Koepelkerk.

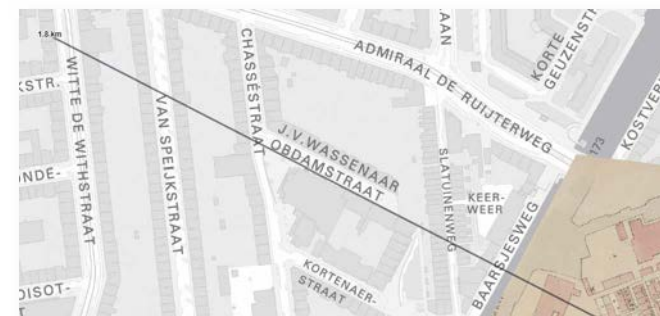
We begonnen met twee mogelijkheden en nu zijn er drie. Als we aanhouden dat Willem schilderde wat hij zag dan is het Hirschgebouw naar onze mening de beste optie.

De bron van de foto's is het Stadsarchief Amsterdam. De kaarten van de afdeling “Monumenten & Archeologie”.

\* <https://maps.amsterdam.nl/archeologie/>



Het Hirschgebouw aan het Leidseplein, ca. 1915. Rechts op deze foto staat de Stadsschouwburg





Willem Jansen, Boerderijtje Wormer, ets, 15 x 29 cm, 1954, oplage onbekend

## Schenking van twee etsen

Mevrouw A. Taphoorn uit Wormerveer schonk de stichting twee etsen van Willem Jansen. Het betreffen afdrukken die van de nagelaten platen zijn gemaakt.

De werken onderstrepen nogmaals wat een voortreffelijk etser Willem Jansen was; een combinatie van artistieke en ambachtelijke talenten om van een eerste ontwerp op papier

te komen tot 'een negatief' in de etsplaat om vervolgens 'in positief' hiervan afdrukken te kunnen maken met een etspers. Beperkte series van enkele van deze etsen, die van pelmolen Het Prinsenhof en Huis aan de Weelsloot in Westzaan werden door Jansen zelf dan ook nog met de hand ingekleurd.



Willem Jansen, Kalverringdijk langs de Zaan, ets, 5 x 15 cm, oplage en jaartal onbekend

## Even voorstellen

Mijn naam is Kees Terwee, ben woonachtig in Amsterdam en sinds een jaar ben ik gepensioneerd. Na eerst jaren in de ICT werkzaam te zijn geweest, heb ik de laatste jaren van mijn werkzame leven als wiskundeleraar voor de klas gestaan. Daarnaast gaf ik een keuzemodule robotica en programmeren. In het bestuur ga ik op een schitterend moment de rol van secretaris vervullen: aan de vooravond van het 50-jarig bestaan van de stichting. Ik heb de afgelopen jaren al de nodige ervaring opgedaan als voorzitter en interim-secretaris van Haarlemmermeerse duikvereniging BubbleBees.

In bulletin nr. 2 van verleden jaar kwam aan de orde hoe mijn broer Hans en ik als kleine jongens achterop de brommer bij mijn vader bij Willem op bezoek zijn geweest. Iedereen heeft wel van die onuitwisbare herinneringen uit zijn jeugd en dit is er voor mij zeker één. Zonder zijn schilderijen en het werk van Chris te kort te willen doen, gaat mijn voorkeur vooral uit naar zijn etsen en tekeningen van Willem. Daarbij ervaar ik in mijn beleving het meest direct de kunstenaar Willem Jansen.

Naast het bestuurswerk wil ik artikelen voor het bulletin gaan schrijven. Het eerste in deze serie stond in het voorgaande bulletin.



Kees Terwee

Ook wil ik mijn bijdrage leveren aan het beheer van de collectie door het inrichten van een database. Hierin wordt de collectie van de stichting gestructureerd vastgelegd en kan hierdoor beter ontsloten worden. Hierover later meer. Mede door deze uitdagingen heb ik er veel zin in.





## CLAUDE MONET IN ZAANDAM

Het is donderdagmiddag, 7 november 2019. Een delegatie van het bestuur is onderweg naar Gouda, om op bezoek te gaan bij Henk Heijnen, expert op het gebied van de Zaanse kunst en schrijver van een inmiddels indrukwekkende reeks boeken hierover. Zo was Henk onder meer ook de auteur van de biografie over Willem Jansen (2007) en Chris Jansen (2018).

De aanleiding: op 2 juni 2021 zou het precies 150 jaar geleden zijn dat de Franse impressionist Claude Monet, met vrouw en kind, in 1871 voet op Zaanse bodem zette. En is dit niet een uitgelezen gelegenheid om een boek te presenteren over het verblijf van Monet in Zaandam en de schilderijen die hij daar maakte? Het was een gedachte die Henk ook al eens met Ron Couwenhoven, groot kenner van de Zaanse molengeschiedenis, de revue liet passeren.

Al pratend werd duidelijk dat daarbij verschillende invalshoeken konden worden belicht:

### Monet de impressionist

Zo was de nog jonge Monet met zijn (uiteindelijk 25) kleurrijke Zaanse werken op zoek naar een geheel nieuwe schilderijstijl, een stroming die wat later bekend zou worden als het impressionisme. Daarmee zou de Fransman ook uitgroeien tot de wereldberoemde kunstschilder. Maar in de beginjaren 1870 was Monet dat zeker nog niet. Het gezin leefde van beperkte middelen en de schilderijen die hij in Zaandam maakte werden toen nog maar door een kleine groep liefhebbers gewaardeerd. Monet schilderde 'en plein air', gewoon in de open lucht, en werkte geheel naar eigen inzicht in vlotte vaart ter plekke

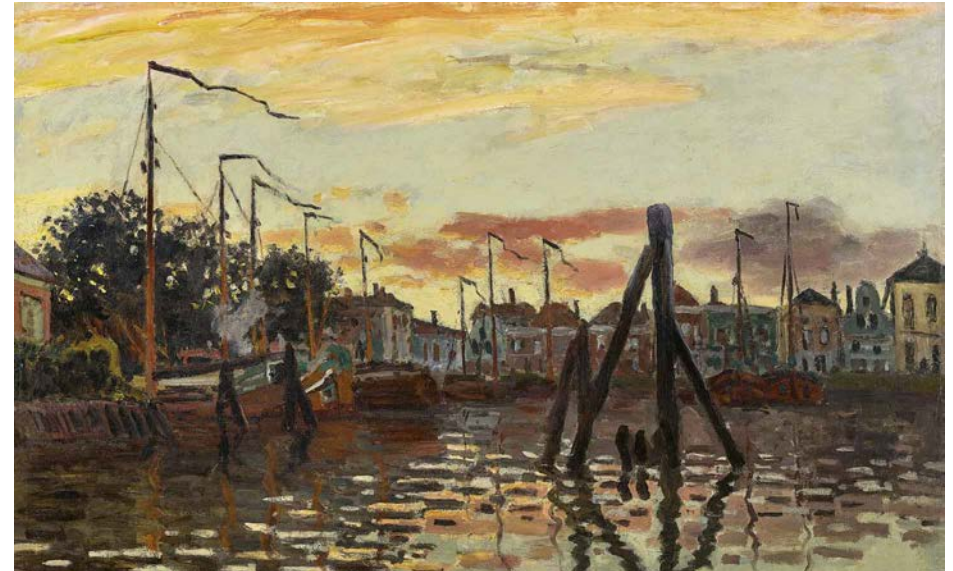
een schilderij uit. Deze werkwijze nam volledig afstand van de toen geldende opvattingen dat bijvoorbeeld werd geschilderd wat de koper of kijker verwachtten te zien. Zaanse kanters zullen in 1871 best wel eens over de schouder van de Fransman achter zijn ezel hebben meegekeken, en meewarig het hoofd hebben geschud over het geklieder wat zij in hun ogen op het doek zagen. Mocht er überhaupt al belangstelling voor zijn geweest; de streek genoot in die tijd immers geen bekendheid vanwege belangstelling voor beeldende kunst. Het waren de vele stampende molens die het beeld en bekendheid bepaalden van de industriestreek.



Pierre-Auguste Renoir - Portret van Claude Monet  
Olieverf op doek, 85 x 60 cm., 1875 - Collectie Musée d'Orsay, Parijs, Frankrijk



Claude Monet - De haven en de Dam, olieverf op doek, 44,5 x 72,5 cm., 1871  
Collectie Museum Barberini/DAS Minsk, Potsdam, Duitsland



Claude Monet - De haven en de Dam, olieverf op doek, 47 x 74 cm., 1871  
Collectie Museum Barberini/DAS Minsk, Potsdam, Duitsland

### De topografie

Niet eerder werden al zijn 25 Zaanse schilderijen topografisch geanalyseerd. Waar zat Monet dan precies toen hij elk van deze schilderijen maakte? En wat zien we op de schilderijen, en welke molens bijvoorbeeld staan erop afgebeeld? Is alles ook topografisch te verklaren?

### Andere internationale kunstschilders

Was Monet in die periode van de 2e helft van de 19e eeuw nu echt de enige buitenlandse kunstschilder die de Zaanstreek bezocht om te werken? Waarschijnlijk niet, want Zaandam was in die periode zeker niet onbekend en was vaak, in combinatie met een verblijf in Amsterdam, een populaire bestemming om te bezoeken. Maar wie waren dit zoal?

### Zaanse kunstschilders

Het Zaanse werk van Monet was later voor een aantal Zaanse kunstschilders een dankbare bron van inspiratie. Schilders als onder meer Willem en Chris Jansen, Frans Mars, Gerrit Mol, Jan Kruijver, Cees Bolding en Gerrit Slavenburg kunnen hiertoe worden gerekend. Ook zij lieten zich door het werk van Monet inspireren of legden Monet-locaties vast, dit echter wel met een geheel andere intentie. Waar de Fransman op virtueuze wijze richting gaf aan een nieuwe schilderstroming, ging het de Zaanse kunstschilders veel meer om het nog vastleggen van een nostalgisch topografisch Zaanse beeld wat ze langzaam maar zeker voor hun ogen zagen verdwijnen. Zo maakte Monet twee schilderijen in het Westzijderveld waar indertijd nog meer dan 70 molens stonden, die in de jaren daarna in

zeker tempo letterlijk 'het veld' hebben moeten ruimen. Tegenwoordig staat in deze omgeving alleen molen De Held Jozua, opgesloten in een woonwijk, nog op de plek waar hij zo'n 300 jaar geleden in het ruime polderland werd gebouwd.

### Het project en de voortgang

Tenminste vier invalshoeken dus bij de start, hierna werd een vijf-mans projectgroep gevormd; en werd een plan van aanpak verder uitgewerkt. Het aanvankelijke idee, om het project met name te richten op de molens die Monet vastlegde, werd echter al vrij snel losgelaten. Duidelijk werd namelijk dat met deze beperking te veel waardevolle informatie onbesproken zou blijven. Monet maakte immers ook een aantal schilderijen rond de Dam, het iconische werk het Blauwe Huis

op de Hogendijk, het zicht op Oostzijde 221 en 219, de luchthuizen aan de Zaan en zeker niet in de laatste plaats het portret van een toen nog jonge Guurtje van de Stadt. Het enige (helaas) schilderij van Monet overigens dat tijdens zijn verblijf in Zaandam een eigenaar vond en in de streek achterbleef, en dat tegenwoordig in de collectie van het Kröller-Müller Museum in Otterlo is opgenomen. Het intensieve archiefonderzoek dat Ron Couwenhoven uitvoerde, bracht de projectgroep van de ene verbazing naar de andere. Meer en meer werd duidelijk dat een grondige analyse van de 25 Zaanse Monet schilderijen met ook een kunsthistorische duiding eigenlijk niet eerder zo nauwgezet was uitgevoerd. Verschillende ontdekkingen noopten weer tot verder en dieper onderzoek. Intensief contact werd opgebouwd met tal



Armand Guillaumin - De Kogmeeuw en De Zaaanzaier met de Kalverkerk  
Olieverf op doek, 60 x 73 cm, 1904, Collectie Musée d'Orsay, Parijs, Frankrijk

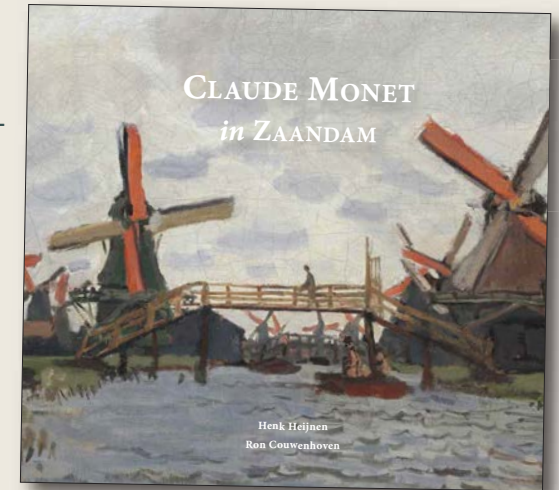
van internationale musea om onder meer hoog-kwaliteit beelden van de werken te verkrijgen, niet alleen van Monet maar ook van andere befaamde kunstschilders.

Onderzoek naar Zaanse werk van andere buitenlandse kunstschilders bracht ook verrassingen. Zo konden uit museale en particuliere collecties beelden worden achterhaald van maar liefst 17 schilderijen die Armand Guillaumin (1841-1927), een vriend van Monet, in 1904 in de Zaanstreek maakte. Ook deze nooit eerder beschreven werken, die hij rond de Hemmes bij 't Kalf maakte, werden geanalyseerd en geduid. Ook werd ontdekt

dat bijvoorbeeld de wereldberoemde James Whistler (1834-1903) de Zaanstreek heeft bezocht en er werk heeft gemaakt.

Al met al moest begin vorig jaar worden besloten om de beoogde datum voor de boekpresentatie van 2 juni 2021 los te laten. Het streven naar deze datum van publicatie zou betekenen dat veel waardevolle informatie niet voldoende in het boek aan bod zou komen of zelfs zou worden gemist. Ook werd het ambitieniveau van het boek naar boven bijgesteld wat nu is geresulteerd in een lijvig boekwerk van bijna 300 pagina's met meer dan 250 afbeeldingen.

VERKRIJGBAAR BIJ:  
GALERIE STAPHORSIUS &  
UITGEVERIJ-NOORD-HOLLAND.NL



### Het boek

Het intensieve en verrassende project resulteerde uiteindelijk in een uitgebreid standaardwerk waarin Henk Heijnen en Ron Couwenhoven tal van onbekende en interessante gegevens onthullen over het verblijf van Monet in de Zaanstreek. Ze analyseerden zoals eerder opgemerkt alle schilderijen en tonen onder meer aan dat Monet het om artistieke redenen op veel van zijn schilderijen niet zo nauw nam met de topografische juistheid van wat hij zag. Van twee schilderijen, die hij in het molenrijke Westzijderveld maakte, werden eerder nooit de locaties ontdekt. Dankzij nauwgezet onderzoek zijn nu ook deze beide locaties gevonden, zodat ook alle molens die Monet op de schilderijen vastlegde konden worden geïdentificeerd. Eén van deze doeken behoort tot de collectie van het Van Gogh Museum in Amsterdam, de andere bevindt zich in een particuliere collectie.

Ook vonden zij aanwijzingen voor de intensieve relatie die de schilder met de welgestelde koopmansfamilie Van de Stadt onderhield en hoe de familie hem hielp bij het vinden van de locaties voor zijn schilderijen. Tal van nieuwe gegevens worden uiteengezet met betrekking tot Guurtje van de Stadt, en wordt ook aangetoond dat Monet de Zaanse op nog één van zijn andere schilderijen vereeuwigde, wat tot nu toe onbekend was. Internationale en Zaanse kunstschilders komen aan bod die in navolging van Monet de Zaanstreek hebben bezocht en vastgelegd. Het boek kan zonder enige twijfel worden gezien als hét standaardwerk over het verblijf van Claude Monet in de Zaanstreek.

Het boek verschijnt begin juni en is onder andere verkrijgbaar bij Galerie Staphorsius in Westzaan en op de website van uitgeverij Noord-Holland: [www.uitgeverij-noord-holland.nl](http://www.uitgeverij-noord-holland.nl)



Willem Jansen, Stilleven, sepia-tekening, 33 x 41 cm, 1955

## Een schenking uit een tuinhuisje

Een aantal jaren geleden kochten mevrouw Irene Bijl en haar broer Frans Groot een tuinhuisje op een tuinencomplex in Amsterdam, net buiten de ring. Rond de overdracht had het huisje ook nog enige inventaris, en op voorstel van de verkoper werd, praktisch denkend, ingestemd om ook dit maar over te nemen. En hier bleek ook een sepia van Willem Jansen toe te behoren. Het zal vermoedelijk jarenlang een wand in het huisje hebben gesierd. Bij het vervolgens inruimen en verder op orde brengen van het huisje kon

ternauwernood worden voorkomen dat het werk werd weggegooid. Een lot wat het vrij zeker wel had getroffen wanneer de inventaris niet was overgenomen. De sepia werd voorlopig maar even aan de kant gezet, en niet zo lang geleden werd nagezocht wie nu die Willem Jansen eigenlijk was geweest. Het contact met de stichting was vervolgens vlot gelegd, en mocht de stichting het kunstwerk wat Jansen in de jaren 1950 maakte als schenking aan de collectie toevoegen.



DE WILLEM JANSEN STICHTING

Post- en bezoekadres (na afspraak) • J.J. Allanstraat 287 B, 1551 RG Westzaan

Email: [info@willemjansenstichting.nl](mailto:info@willemjansenstichting.nl)

[www.willemjansenstichting.nl](http://www.willemjansenstichting.nl)

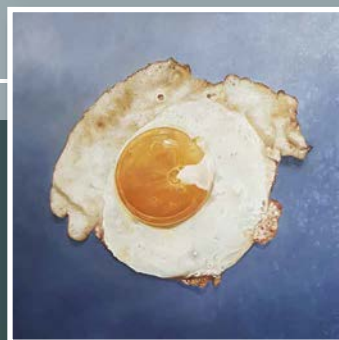


# ZONDER HAAST



Zonder Haast - Een expositie van Hedendaags realistische schilderijen, tekeningen en objecten. Kunst in verschillende prijsklassen, maar wel allemaal betaalbaar. Voor elke huiskamer is er wel iets te vinden.

Expo t/m- 27 augustus • Dinsdag t/m zaterdag 9 - 17 uur



  
**staphorsius**  
kunstgalerie en lijstenmakerij

- taxatie & bemiddeling
- inlijsten
- papier- en olieverfrestauratie
- schoonmaken van schilderijen
- in- en verkoop van schilderijen
- kaarten & grafiek