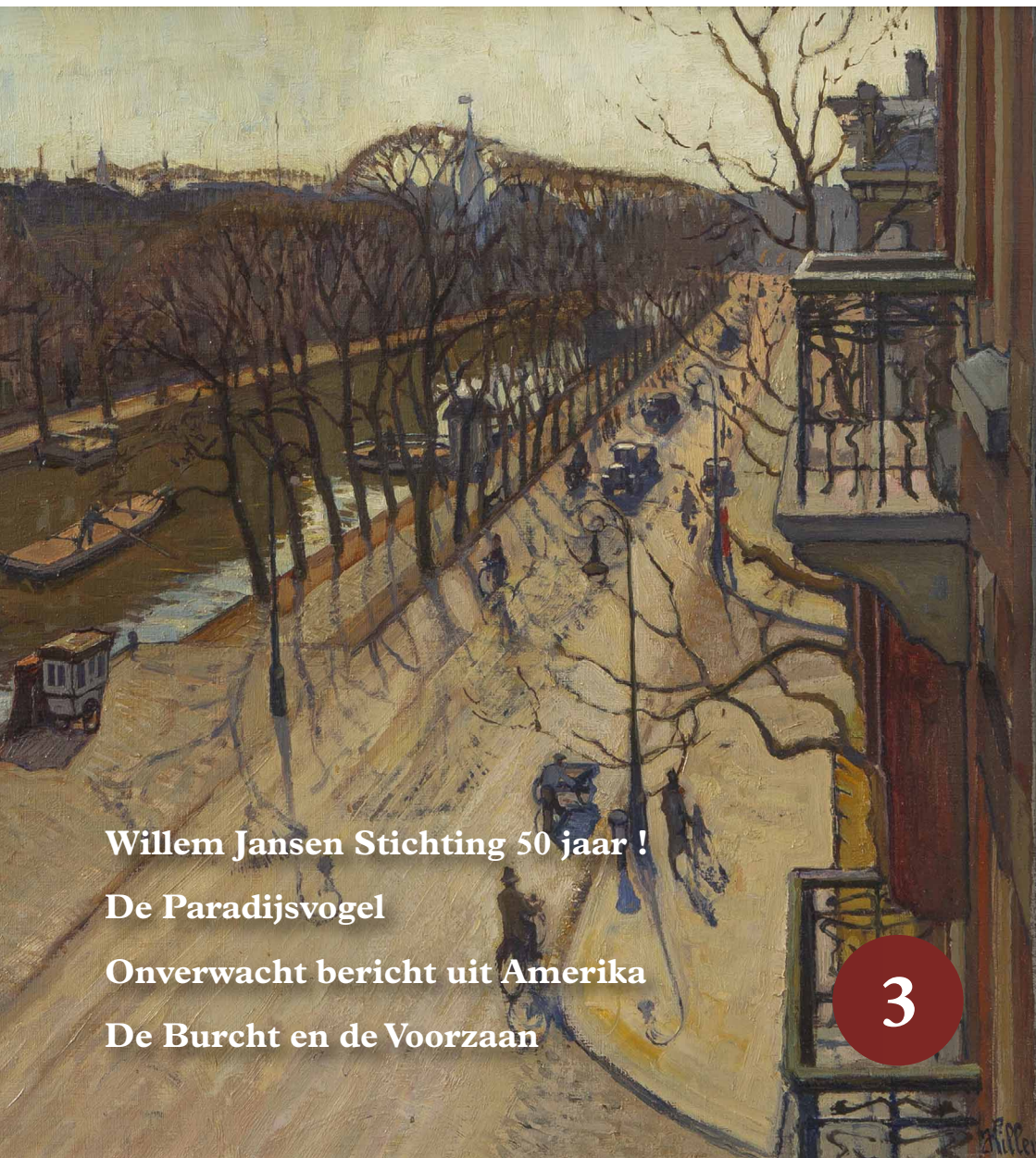


Willem Jansen

BULLETIN



Willem Jansen Stichting 50 jaar !
De Paradijsvogel
Onverwacht bericht uit Amerika
De Burcht en de Voorzaan



Willem Jansen, Oud huis aan de Weelsloot te Westzaan, 1934. Handingekleurde ets, 30 x 44 cm

Toekomst wensen...

Jaartallen zijn kapstokken om verhalen aan op te hangen en een reden om te vieren of te herdenken. Vijftig jaar geleden wilde een clubje enthousiastelingen de kunst van Willem Jansen en zijn zoon Chris veiligstellen voor de toekomst. Vorig jaar maakten we plannen voor ons jubileumjaar. Inmiddels zijn die plannen omgezet in gebeurtenissen waar we op terug kunnen kijken. Een terugblik vol tevreedenheid. De Hille-expositie en het bijbehorende boekje, de Dag van Westzaan in de Grote Kerk, lezingen en presentaties en talloze mensen met verhalen, vragen en herinneringen. Genoeg om van na te genieten.

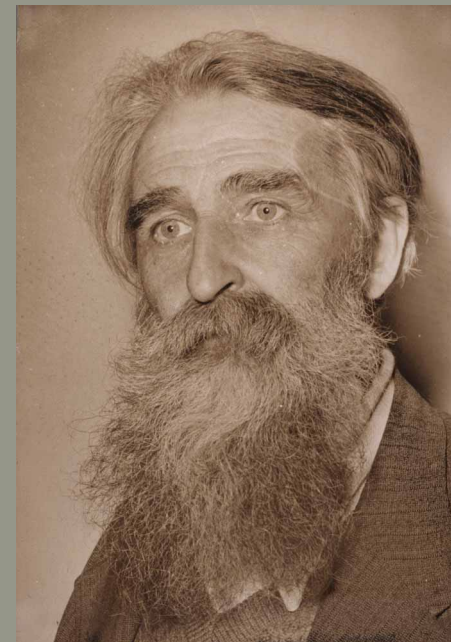
We leunen zwaar op het verleden, maar fantaseren altijd over de toekomst. Voorneemens, plannen, dromen, we kunnen 2024 moeiteloos vullen. Alleen schrijf ik dit terwijl elders op de wereld bommen en granaten verwoestingen aanrichten. Extremisten en radicalen lijken steeds vaker aan de touwtjes te trekken.

Willem Jansen was een gematigd mens, rustig en zachtmoedig. Hij moet geleden hebben toen zijn wereld tot twee keer toe werd bepaald door oorlogsgeweld. De brutaliteit daarvan openbaarde zich op zaterdag 11 mei 1940, de tweede oorlogsdag.

Van de Voorzitter

Een Duits vliegtuig gooide vier brisantbommen af waarvan er drie in het water van de Herengracht en de Blauwburgwal vielen. Een vierde viel op straat en veranderde de omgeving in een puinhoop. Na de klap waren er 44 doden en 79 gewonden. De Jansens woonden toentertijd op Singel 66 hs, vlakbij.

Je hoeft de oorlog niet te kennen om de vrede lief te hebben. Het verloop van de toekomst blijft ongewis, wat we wel weten is dat onze stichting vol plannen zit voor het nieuwe jaar. We hebben het beste voor met het erfgoed van Willem en Chris en ook met onze kring van trouwe vrienden. We wensen iedereen daarom het goede toe en voor de wereld een beetje meer rust en zachtmoedigheid.



Willem Jansen, ca 1960

En zoals u heeft gemerkt laten we het niet alleen bij woorden. Bijgaand treft u een aantal met zorg geselecteerde ansichtkaarten aan om te versturen of om een plekje te geven en langs te lopen, onderwijl een blik werpend op een echte Jansen.

Arjen van Ginkel
Voorzitter Willem Jansen Stichting

DE WILLEM JANSEN STICHTING

Post- en bezoekadres (na afspraak) • J.J.Allanstraat 287 B, 1551 RG Westzaan

Bankrekening nr. NL52RABO 03701 51 119

Email: info@willemjansenstichting.nl

www.willemjansenstichting.nl





De Dag van Westzaan

Begin september, tijdens het weekend van de Open Monumentendagen, zorgde De Dag van Westzaan met tal van activiteiten weer voor een gezellige drukte in het dorp. Ter gelegenheid van haar vijftigjarig bestaan was de stichting dit keer op meerdere plekken terug te vinden.

Zo kon in de Grote Kerk een expositie worden bezocht van Westzaanse werken van vader en zoon Jansen. Dit kon worden gecombineerd met een bezoek aan het naastgelegen Reghthuys waar de permanente expositie van Jansens was te zien. De aandacht voor deze exposities werd getrokken door een aantal indrukwekkende banners die op het buitenterrein tussen de kerk en het

Reghthuys was opgesteld. Ook kon er worden gepuzzeld, en ging een aantal Westzaaners ondanks de tropische temperaturen aan de slag om locaties die de Jansens vele jaren geleden vastlegden vandaag de dag terug te vinden. Voor enkele afbeeldingen moest de jonge Westzener te rade gaan bij de oudere dorpsgenoten! Tot slot was ook bij Galerie Staphorsius, de thuisbasis van de stichting, een kleine expositie ingericht.

De exposities waren wederom een leuke gelegenheid om tal van donateurs en belangstellenden te begroeten.

(met dank aan mevrouw Joke Smit van het Reghthuys)

De Paradijsvogel



Menigmaal krijgt Willem Jansen de opdracht om een schilderij te maken om bijvoorbeeld een jubileum of afscheid van een personeelslid kleur mee te geven. Of krijgt hij de opdracht om een trots fabriekspand vast te leggen, en dit ook wel met een scene uit een nostalgisch verleden.

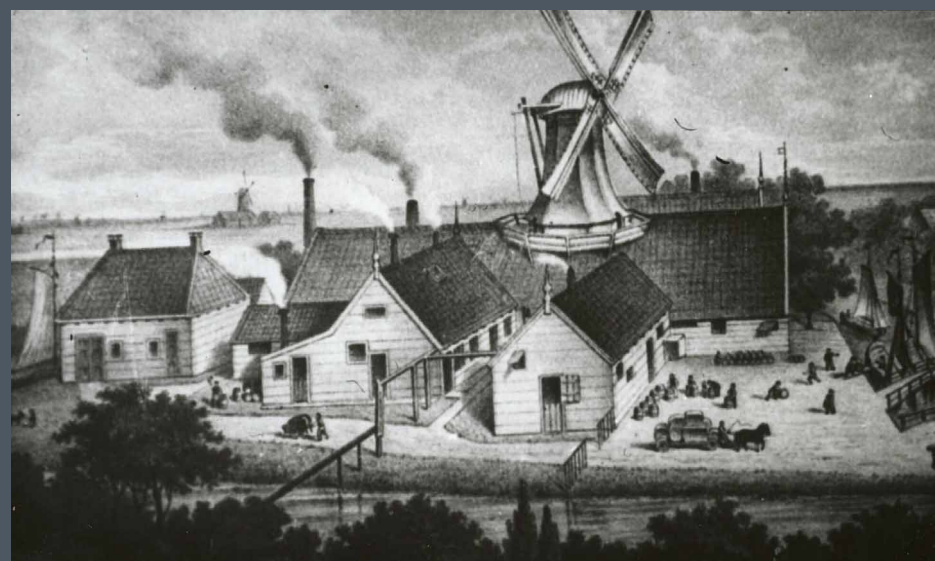
In 1942 verhuist het gezin Jansen naar Westzaan; een jaar later gaat Willem aan de slag om in opdracht van de Westzaanse familie Grootes, in die tijd onder meer bekend van Cacao en Chocoladefabriek Grootes in het dorp, dit werk te maken. De situatie schildert hij aan de hand van een afbeelding; begin jaren 1940 staat op deze plek immers een groot fabriekspand van de chocoladefabriek.

De onderneming kent zijn start in 1825 en geniet in de loop van de 19e eeuw steeds meer waardering voor de kwaliteit van zijn chocoladeproducten. Vele prestigieuze (inter)nationale eervolle vermeldingen, insig-

nes, medailles en *eere-diploma's* worden gewonnen en door zowel Nederland als Oostenrijk wordt het predicaat hofleverancier toegekend. Deze erkenningen stuwden de vraag naar de producten, ook tot ver buiten de landsgrenzen. Zo worden er vanuit Westzaan maandenlange zakenreizen ondernomen om ook in Noord- en Zuid Amerika de producten aan de man te brengen. *In die landen heeft de firma Grootes dan ook hare depositaires, die, voeling houdende met de eischen van het land en zich daarnaar richtende, toch onder directe leiding en controle der firma zelve, arbeiden*, schrijft De Zaanlander op 4 december 1897 na een bezoek aan het bedrijf.



Willem Jansen, Cacao en Chocoladefabriek De Paradijsvogel, 1943



Westzaan, Krabbelbuurt, De Paradijsvogel (cacaomolen). Deze werd in 1827 gebouwd en heette aanvankelijk *De Jonge Dirk*. Omstreeks 1875 is het molentje tot stellinghoogte afgebroken. De onderbouw bleef toen behouden en was nog lang daarna zichtbaar tussen de omringende fabrieksgebouwen van de cacao- en chocoladefabrieken van de firma Grootes

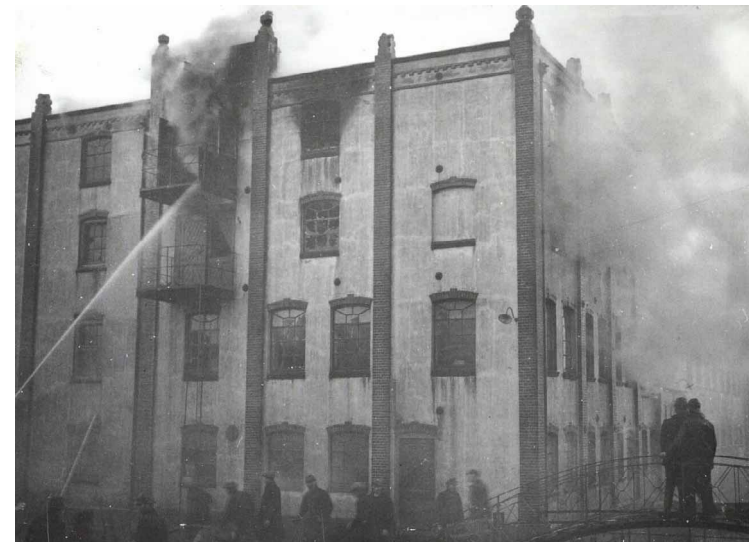
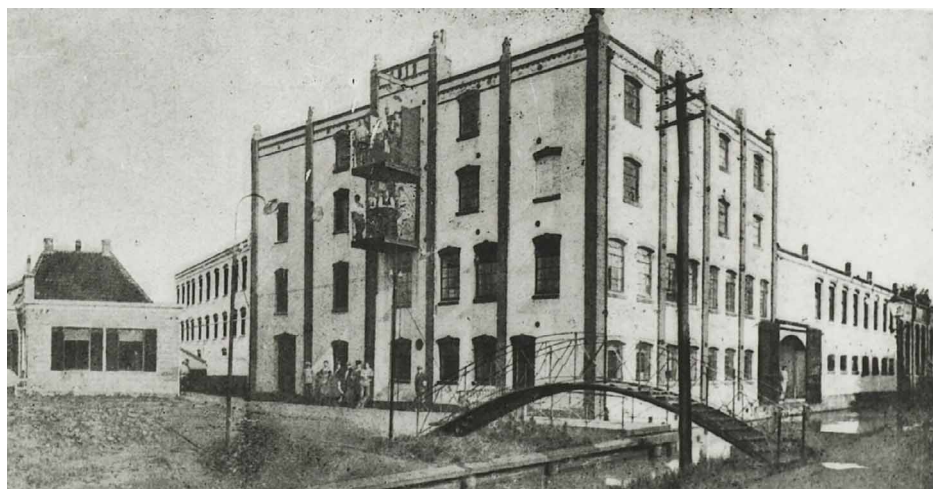
Het productieproces wordt steeds verder gemechaniseerd om aan deze toenemende vraag te kunnen blijven voldoen, en al snel wordt er bijvoorbeeld ook overgestapt van wind- naar stoomenergie. Het gaat het bedrijf duidelijk voor de wind, en rond de eeuwwisseling start de bouw van een nieuw fabriekspand, die later ook nog met meerdere verdiepingen wordt uitgebreid. In die periode verdienen dan ook zo'n 200 personeelsleden er hun brood en is het daarmee een van de grotere werkgevers in de Zaanstreek. Dagelijks pendelt een bus heen en weer naar Koog aan de Zaan om bij het trein- en busstation personeel op te halen. Het succes wordt abrupt onderbroken door het uitbreken van de Eerste Wereldoorlog; de toevoer van grondstoffen stagneert en de productie komt stil te liggen. Het zijn zware jaren voor het bedrijf, maar direct na de oorlog wordt de productie hervat. Verschillende luxe chocoladeproducten verlaten weer de fabriek, en ook de levering van couverture, een halffabricaat voor chocoladefabrikanten, komt weer volledig op gang.



Cacao en Chocoladefabriek De Paradijsvogel, Ca 1900



Ansichtkaart, Westzaan Krabbelbuurt, Cacao en Chocoladefabriek De Paradijsvogel, Ca 1914



Brand in de Cacao en Chocoladefabriek De Paradijsvogel, 1925

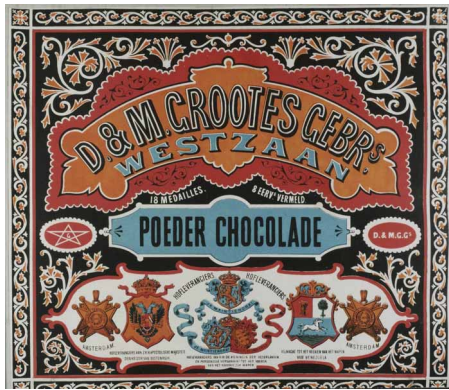
Zondag 8 maart 1925 in de late namiddag voltrekt zich een drama. Enkele voorbijgangers bemerkten een rookontwikkeling uit de ramen van de pakafdeling op de derde verdieping aan de noordkant van het fabriekspand. Er is brand die zich razendsnel uitbreidt. Er wordt door de Westzaanse vrijwillige brandweer urenlang geblust, bijgestaan door brandweerkorpsen uit omliggende gemeenten. Met deze grootse inzet wordt getracht de brand onder controle te krijgen. Uit het archief van de Vrijwillige Brandweer Westzaan blijkt dat deze gezamenlijke inzet een nota van f. 1.141,75 oplevert.

Uiteindelijk verwoest de immense vuurzee vrijwel de gehele fabriek; duizenden kilo's cacao boter en een grote voorraad paaseieren gaan verloren. Dit heeft grote gevolgen voor de bedrijfsvoering. Tijdens de vergadering van aandeelhouders van *N.V. Cacao- en Chocoladefabriek voorheen D. en M. Grootes Ge-*

broeders die op 17 december van dat jaar plaatsvindt wordt besloten om aan 51 arbeiders en arbeidsters ontslag aan te zeggen. Een jaar later slaagt het bedrijf erin om in afgeslankte vorm een doorstart te maken. Met de crisisjaren echter ligt een moeilijke periode voor de boeg; de belangrijke export valt goeddeels weg. Het uitbreken van de Tweede Wereldoorlog betekent ook dat de productie zo goed als stilvalt.



Cacao en Chocoladefabriek De Paradijsvogel, 1910



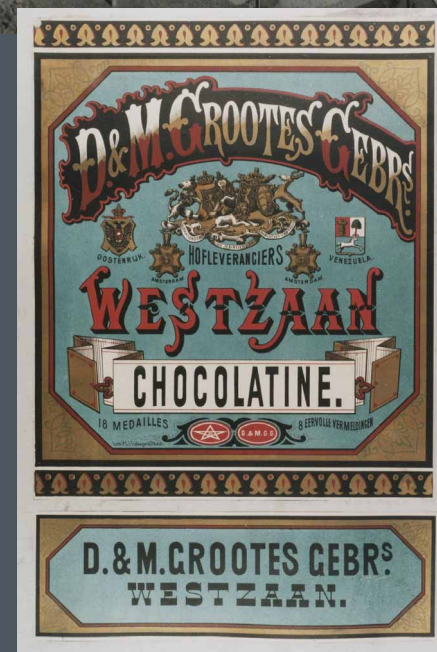
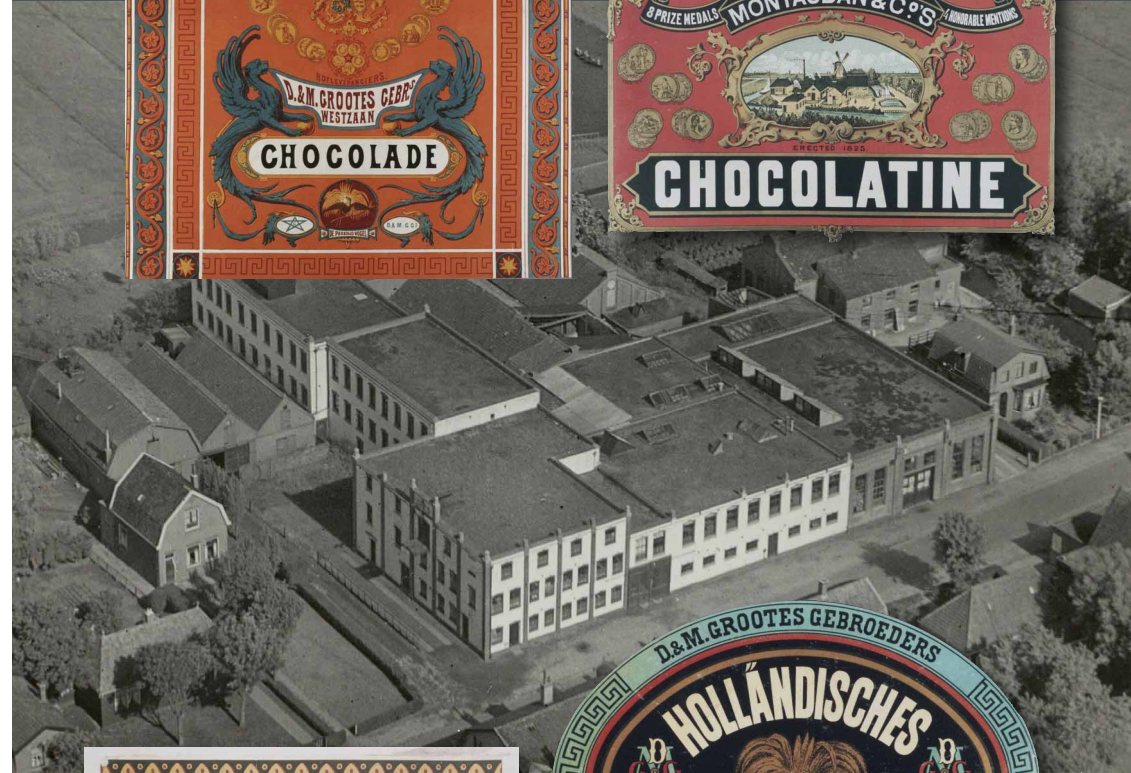
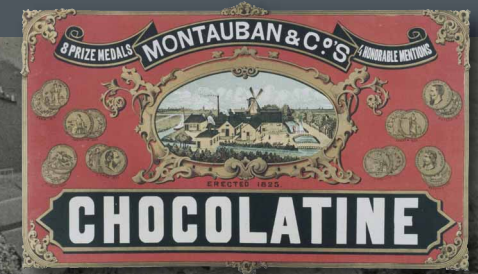
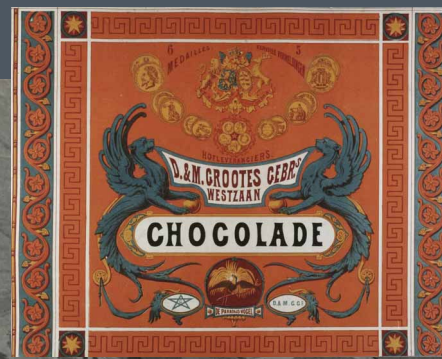
In juli 1945 hervat het bedrijf de productie. Zo meldt De Typhoon van 6 juli 1945 over de aanlevering van een flinke partij cacaobonen. *Jammer, dat nu nog het wachten is op de steenkolen. De overzeesche grondstoffen zijn hier dus nog eerder dan de delfstoffen uit eigen land,* voegt de krant er aan toe.

Vele jaren van voorspoedige ontwikkeling volgen, en ook de export naar het Zuid-Amerikaanse continent komt weer op gang. Langzamerhand stagneert echter de afzet van cacao poeder, en chocolademelk wordt niet langer gezien als hét versterkende middel. De concurrentie verscherpt en ook de opkomst van frisdranken en snoeprepen worden een grote concurrent. Uiteindelijk valt na 143 jaar het doek voor het bedrijf wat door zes familiegeneraties is geleid; door tegenvallende resultaten wordt einde 1968 besloten de productie te staken. Het bedrijf heeft dan nog zeven personeelsleden in dienst en produceert nog hoofdzakelijk het eerder genoemde couverture. Enkele jaren daarvoor is de productie van chocolade voor de winkerverkoop al stopgezet.

De fabriekspanden worden overgedaan aan een houtwarenfabriek die het nog jarenlang in gebruik heeft. In de jaren 1980 worden de panden gesloopt en verrijst er een kleine woonwijk waarvan de naam, De Paradijsvogel, verwijst naar de merknaam van de onderneming. Meer recent volgt in de Zaanstreek nog een verwijzing, en krijgt één van de kamers van het Inntel Hotel in Zaan-dam de chocoladefabrikant als thema mee.



Inntel Hotel in Zaan-dam



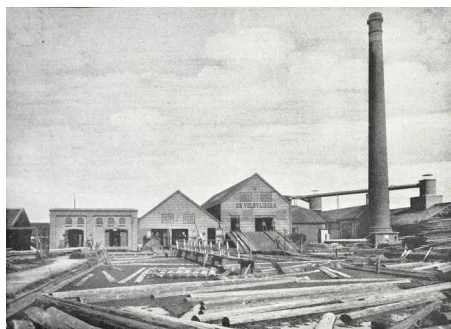
Bronnen:

- De Zaanlander, 4 december 1897
- De Zaanlander, 11 maart 1925
- De Zaanlander, 19 december 1925
- Dagblad De Typhoon, 6 juli 1945
- De Tijd, 23 november 1968
- 75 jaar vrijwillige brandweer Westzaan, 1993
- Dagblad Zaanstreek, 12 augustus 1994
- Zaans Erfgoed, nummer 63, Grootes' Cacao en Chocolate, 'groots' om kwaliteit en couverture
- Beeldbank Gemeentearchief Zaanstad

Geen opdracht, maar een schilderij uit dankbaarheid

Werken in opdracht of vrij werk maken. Het zal doorlopend een spagaat zijn geweest waarmee Willem Jansen had te kampen. In elk geval moest het gezin met de verdiensten uit de kunst rond kunnen komen, en dat was zeker niet altijd makkelijk. Menig (fabrieks)pand in de Zaanstreek heeft Jansen dan ook in opdracht geschilderd. Over de vraag welk pand het was, veelal prominent en centraal op het doek gecomponeerd, kon doorgaans geen enkel misverstand bestaan. Vaak werd zo'n werk dan ook nog feestelijk onthuld of ceremonieel aan bijvoorbeeld een jubilaris overhandigd.

In de Zaanstreek wisten fabriekseigenaren of directies de kunstschilder dan ook regelmatig te vinden voor dergelijke opdrachten. Met een aantal van hen onderhield hij ook jarenlang goede contacten en een voorbeeld hiervan is zijn relatie met de familie Middelhoven, indertijd vooral bekend van de houthandel en zagerij/schaverij de wed. Stadlander & Middelhoven.



Houthandel en zagerij /schaverij de wed. Stadlander & Middelhoven. 1910

In 1942 maakte Jansen voor hen een imposant schilderij; niet zo zeer direct in opdracht maar als dank voor de gewaardeerde steun die hij van hen kreeg. Het familiebedrijf is wel in het schilderij terug te vinden, maar zeker niet prominent en centraal geplaatst zoals bij de meeste werken in opdracht wel het geval is. Dit schilderij is veel meer een sfeervolle topografische weergave van de bebouwing aan de Oostzijde in Zaandam, gezien vanuit het Oostzijderveld. Om het te maken trok Jansen met de roeiboot via de Breipotsloot, gelegen in het verlengde van de Zuidervaldeursloot, het veld in. Door de schuit ook in de voorgrond af te beelden brengt Jansen direct diepte in zijn compositie. De weilanden, de sloot en de lucht worden door hem losjes maar raak op het doek gezet. De bebouwing is echter met aandacht en grote nauwkeurigheid geschilderd, zodat details daarvan bijna zelf weer kleine Zaanse topografische werkjes vormen.

De houthandel was gevestigd in het Oostzijderveld, ideaal gelegen aan de Zuidervaldeursloot met een rechtstreekse verbinding naar de Zaan. Met ook een directe ligging aan de Gouw, een vaarsloot die nog steeds parallel loopt aan de Zaan, had de onderneming via het water verder toegang tot de bedrijvigheid in het veld. De naam De Veldvlieger van de houtzagerij verwijst naar de houtzaagmolen met dezelfde naam die in de jaren 1870 voor de sloop werd verkocht en plaats moest maken voor stoomkracht.



V.l.n.r. is onder meer te zien: Oostzijderkerk in de Klauwershoek, het voormalige Sint Jan ziekenhuis, de Sint Bonifatiuskerk aan de Oostzijde, het witte pand van Pieter Schoen verffabriek, Stadlander & Middelhoven, het witte pand van Simon de Wit en het kerkgebouw 'De Doofpot'

In 1954 bestond de houthandel 150 jaar en werd Jansen de opdracht gegund om namens het personeel een jubileum-schilderij te maken. Dit werd het enorme doek met een zicht op de haven van Zaandam wat in bruikleen is afgestaan aan het Zaanse Museum. In Bulletin 1 van dit jaar is het indrukwekkende schilderij besproken.

Begin jaren 1970 werden de bedrijfsgebou-

wen en het terrein, wat ook wel bekend stond als 'het land van Middelhoven', aan de gemeente verkocht en vond verdere stadsuitbreiding plaats. Vandaag de dag herinnert alleen nog de Veldvliegerweg, vlakbij de H. Gerhardstraat in Zaandam, aan de plek waar ooit de houthandel was te vinden.

Met dank aan de heer P.W. Middelhoven



Willem Jansen bij het Middelhoven schilderij in De Meufa te Zaandam tijdens zijn eretentoonstelling in 1952

Wordt u ook donateur van de Willem Jansen Stichting?



Al 50 jaar zet de Willem Jansen Stichting zich in om de aandacht voor het leven en werk van de Zaanse kunstschilders Willem (1892-1969) en zoon Chris Jansen (1918-1961) levend te houden.

Voor slechts €15 per jaar ondersteunt u onze activiteiten om het werk van Willem en Chris Jansen onder de aandacht te houden van een zo breed mogelijk publiek. U ontvangt regelmatig nieuwsbrieven van de Stichting over haar activiteiten, tentoonstellingen en nieuwe ontdekkingen over het leven en werk van beide kunstenaars.

Help ons de Zaanse Kunst levend te houden. De Willem Jansen Stichting krijgt geen subsidie en is volledig afhankelijk van uw enthousiasme en de belangeloze inzet van liefhebbers.

Email: info@willemjansenstichting.nl

www.willemjansenstichting.nl



Twee werken van Chris Jansen

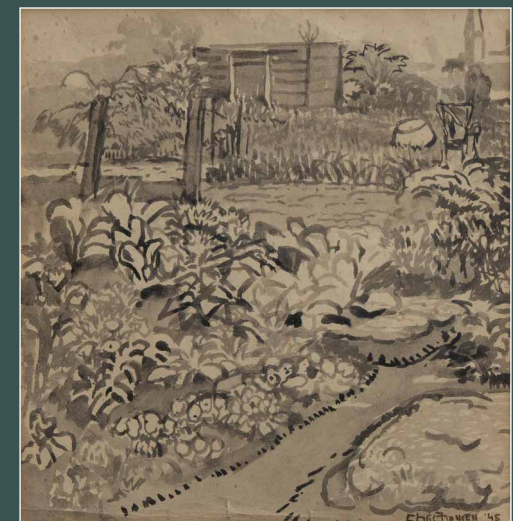
Een verzamelaar schonk de stichting twee werken van Chris Jansen.

Het zicht op papiermolen De Schoolmeester met de lange droogschuur is in sepia; Chris signeerde het werk linksonder met de toevoeging *12 juni zomer 1956*. Rechts onder voegt hij toe *Gezicht op het Guispad m m De Schoolmeester*. Het water in de voorgrond is de Weelsloot; Chris keek naar het noordoosten en koos hier positie tussen pakhuis Zeeman en pelmolen Het Prinsenhof.

De gewassen tekening van een moestuin met rechtsboven in de achtergrond een kerktoeren signeerde Chris rechtsonder met een datering '45. Verder onderzoek naar de juiste locatie zal plaatsvinden.

Beide werken laten het herkenbare losse handschrift van Chris zien en zijn een mooie aanvulling voor de collectie.

Chris Jansen, Gezicht op het Guispad, met molen de Schoolmeester, 12 juni 1956



Chris Jansen, Moestuin, 1945



Ontwerpen van Willem Jansen uitgevoerd door Abel Venema 1926-1928

Willem Jansen liet met zijn kunst een omvangrijk oeuvre na, variërend van schilderijen tot tekeningen, meesterlijke aquarellen en grafisch werk. In de collectie van de stichting bevinden zich echter ook ontwerpschetsen van zijn hand voor gebruiksvoorwerpen zoals stoelen, tafels, kasten, lampen en zelfs een compleet interieur. Ook maakte Jansen oorkondes, affiches en ontwerpen voor verpakkingsmateriaal. Waarschijnlijk dat veel van deze creatieve ideeën niet verder kwamen dan het tekenpapier. Wel heeft de stichting een aantal meubelstukken in de collectie; ontwerpen van Jansen die wel zijn uitgevoerd.



Jansen volgde een deel van zijn opleiding aan de Amsterdamse Kunstnijverheid-Teekenschool Quellinus, in die tijd gevestigd aan de Frans Halsstraat. Het gebouw had atelier-ruimtes, teken- en ontwerpvertrekken en ook een werkplaats. Jaarlijks werd een concours met de beste kunstwerken georganiseerd, en een tentoonstelling hiervan sloot een studiejaar af. De school kende de afdelingen Decoratief teekenen (ook lithografie), Decoratief schilderen, Decoratief beeldhouwen en Bouwkunstig- en meubeltekenen om hiermee in drie jaar bijvoorbeeld vakbekwame decoratieschilders, tekenaars en

beeldhouwers op te leiden. In een toespraak bij de opening van de school in 1879 werd vooral het belang van het tekenonderwijs benadrukt:

...die het belang van het tekenonderwijs in-ziet. En dat is zeer gelukkig, want in spijt van het bekende besluit van Willem I, waarbij de goede zaak in bescherming wordt genomen, is er in de laatste vijftig jaar weinig voor de kunstnijverheid gedaan. Spreker is dan ook overtuigd, dat onze kunstnijveren niet eens eene behoorlijke teekening kunnen maken. Zie bijvoorbeeld de tekeningen van de meubelmaker of goudsmid; ze zijn 'ploertig en vies'.

In de jaren 1920 werd Quellinus samengevoegd met Rijksschool voor Kunstnijverheid Amsterdam, Rijksnormaalschool voor Teek- en onderwijzers en de Dagteken- en Kunstambachtschool voor meisjes en kreeg het de naam Instituut voor Kunstnijverheids onderwijs. Tegenwoordig is dit de Gerrit Rietveld Academie. De ontwikkelingen in die tijd van het kunstnijverheids onderwijs hielden nauw verband met de economische ontwikkelingen en industrialisatie zoals die in de tweede helft van de 19e eeuw plaatsvond. Hierdoor nam de belangstelling voor deze nieuwe richting, de zogenoemde toegepaste kunstbeweging, toe. Kunstuitoefening is hierbij niet geheel vrij, maar heeft een dienende praktische toepassing zoals bijvoorbeeld het ontwerpen van gebruiksvoorwerpen. Het stijlvol vormgeven van functionele voorwerpen, zoals meubels, lampen, behang, klokken, ornamenten, drukwerk en zelfs complete interieurs, etc. waarbij naast esthetiek en de juiste materiaalkeuze ook aandacht moest zijn voor de praktische bruikbaarheid van de objecten en deze vooral ook tegen een zinnige kosten te kunnen produceren.

Tijdens de opleiding van Jansen werd toegepaste kunst wel aangeduid als kunstnijver-



heid. Tegenwoordig passen hier meer de termen bij als industriële vormgeving en design. Direct na zijn opleiding werkte Jansen enige tijd in een sieratelier, maar vrij snel koos hij voor het bestaan van vrij kunstenaar. Toch richtte hij zich als kunstschilder vooral in de jaren 1920 ook weer op deze ambachtelijke kunst, waarbij hij zich liet inspireren door de stijl van de Amsterdamse School die in deze periode erg populair was.

Amsterdamse School

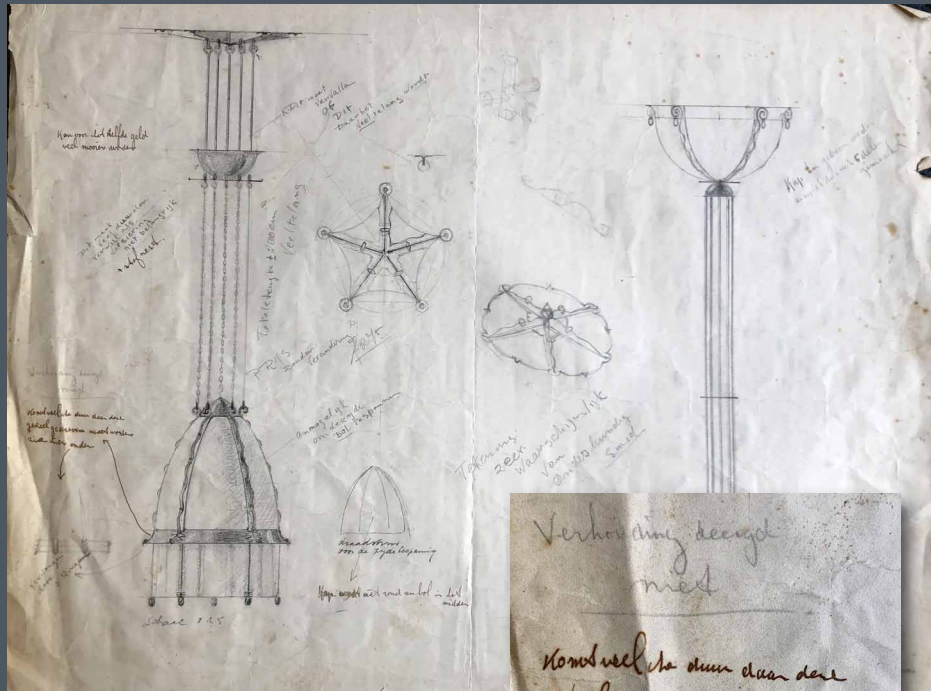
De Amsterdamse School is een stijl in de bouw-, interieur- en grafische kunst, die vooral in de jaren 1920 zijn hoogtijdagen beleefde. Het vond uiteindelijk zijn einde met het uitbreken van de Tweede Wereldoorlog. Na de oorlog werd in de bouw een flinke inhaalslag gemaakt; grote aantallen betaalbare woningen moesten worden gebouwd en de bouwstijl van de Amsterdamse School was daarvoor gewoonweg niet geschikt. Kenmerkend aan deze stijl was bijvoorbeeld het rijkelijk toepassen van ongewone vormen en decoratieve elementen, waardoor het ook wel als expressionistisch wordt betiteld. Een object werd hierbij vooral met creativiteit en ambachtelijk vakmanschap als een kunstwerk benaderd. Het bekendst zijn natuurlijk wel de vele bouwwerken in Amsterdam die in deze stijl zijn ontworpen; het toenmalige Scheepvaarthuis aan de Prins Hendrikkade is hier een goed voorbeeld van. Met de oplevering van dit gebouw in 1916 kreeg de stijl ook zijn naam waaronder het uiteindelijk ook internationale bekendheid kreeg. De in-



terieurontwerpen van meubels, lampen, glas in lood, klokken, etc. in deze stijl zijn daarentegen iets minder bekend. Toonaangevende ontwerpers hiervoor waren in die tijd Michel de Klerk (1884-1923), Piet Kramer (1881- 1961) en Hildo Knop (1884-1970). Hun werk zal Jansen voor zijn ontwerpen zeker hebben geïnspireerd.



Michel de Klerk, ontwerp eetkamer



Verhouding deegje met
 komt veel te duur dan deze
 geheel gezeven maas worden
 niet hier onder



Een gedetailleerde schets die Jansen maakte van een staande- en hangende lamp laat duidelijk zien hoe lastig het is om van een esthetisch ontwerp vervolgens de stap te maken naar praktische bruikbaarheid en de noodzaak om het object tegen zinvolle kosten te kunnen produceren. Jansen zal deze schets hebben ingediend, maar het commentaar wat volgt laat aan duidelijkheid niets te wensen over, zoals 'Tekenning zeer waarschijnlijk van ondeskundig smid, kan voor hetzelfde geld veel mooier worden, dit maakt veel duurder terwijl als versiering niet belangrijk + stofnest'.



'Schets ontwerp lamp met plafond versiering - voor Mevr. Eggers v.d. Weetering, Stationstraat Zaandam'

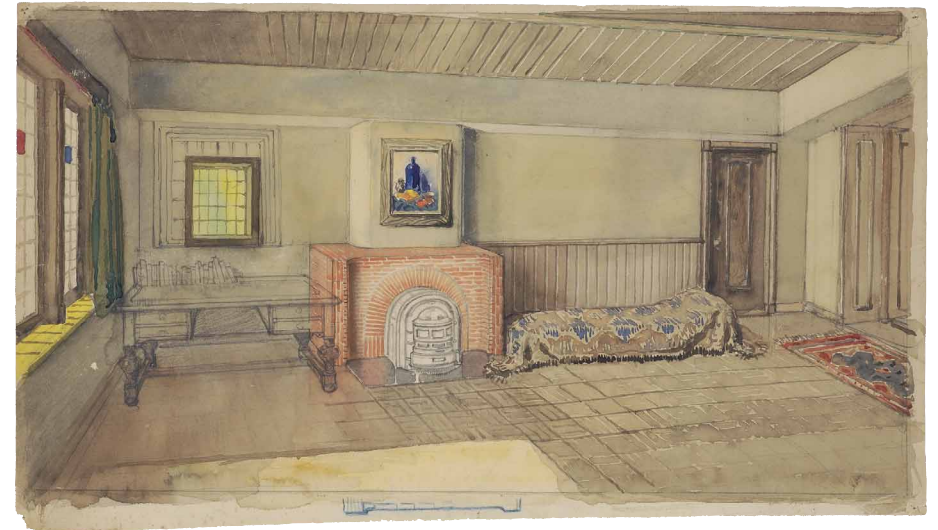
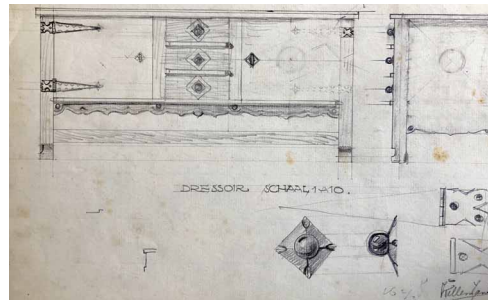
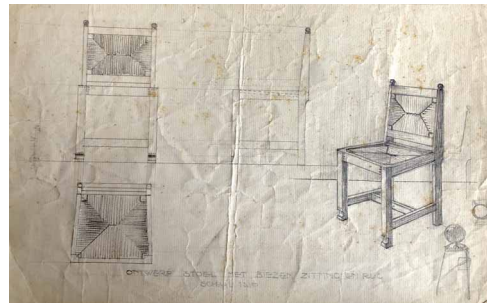


Interieur van de familie Van de Weetering in Zaandam met dressoir van Willem Jansen. Aan de wand het *Stilven met blauwe fles en fruitschaal* gemaakt door Willem Jansen. Ca. 1938



Interieur van de familie Van de Weetering in Zaandam met stoelen, tafel en lamp van Willem Jansen, ca. 1938

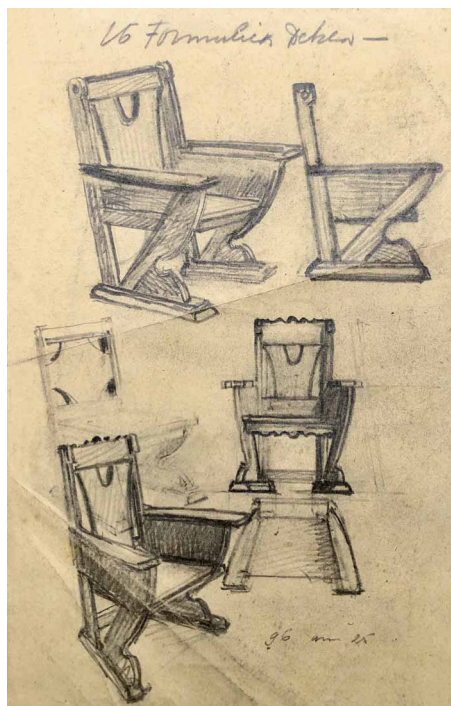
Voor de familie Gijs van de Weetering in Zaandam maakte Jansen een ontwerp voor een compleet interieur van een woonkamer, wat ook nog eens daadwerkelijk is uitgevoerd. Zijn vader had tientallen jaren een deurwaarderskantoor aan de Gedemppte Gracht 107 in Zaandam, welke door zoon Gijs in april 1935 werd voortgezet. Met hen onderhield Jansen een goede relatie; een contact wat vele jaren zou voortduren. Een belangrijk contact ook zou blijken; zo maakt Jansen via Van de Weetering in de jaren 1920 kennis met Abel Venema, die in zijn werkplaats in Westzaan verschillende ontwerpen van Jansen zou uitvoeren.



Willem Jansen, Interieurschets met *Stilven met blauwe fles en fruitschaal*, ca. 1937



Tuinstoelen, ontworpen door Willem Jansen



Ook met de familie Venema zou Jansen een jarenlange verstandhouding hebben. Zo woonde het gezin Jansen met drie kinderen begin jaren 1930 iets meer dan een jaar in bij Venema in Westzaan. Verder maakte Jansen via Van de Weetering kennis met W. G. Eggers, die als directeur van Zaandamse Koeken- en beschuitfabriek Hille aan Jansen meerdere keren een opdracht gunde en ook in privé werk van hem aankocht.

De stichting heeft een aantal stoelen in de collectie die door Jansen is ontworpen, en gemaakt zijn door Abel Venema. Het ontwerp van de comfortabele tuinstoelen is duidelijk gebaseerd op de iconische Adirondack stoel die al begin 1900 door Thomas Lee in de Verenigde Staten werd ontworpen.



Stoelontwerp door Willem Jansen

Zoals opgemerkt werkte Jansen in de jaren 1930 ook voor Hille. Zo maakte hij afbeeldingen voor twee (verzamel)plaatjesalbums en schetsen voor onder meer verpakkingsmateriaal voor verschillende Hille producten. De geschiedenis van de Zaanse

beschuitfabrikant en de opdrachten die Jansen en ook andere kunstenaars kregen komen uitvoerig aan bod in *Beschuit voor het plaatje!*, een uitgave van de stichting ter gelegenheid van haar vijftigjarig bestaan.



Hille – een onverwacht bericht uit Amerika

De jubileumexpositie eerder dit jaar over Beschuit- en koekfabrikant Hille bracht al veel nieuws aan het licht. Bezoekers vertelden over familieleden die daar hadden gewerkt, onbekende foto's die opdoken en verrassende informatie die de historische puzzel van dit Zaanse bedrijf verder compleet maken.

Zo ontving de stichting in augustus een bericht van Eric Groot uit Edinburg VA (ten westen van Washington DC) in de Verenigde Staten. Hij beschrijft een herinnering aan zijn opa Wiebe Groot (1885 - 1963) die vele jaren bij Hille werkte en een belangrijke bijdrage leverde aan de groei en bloei van het bedrijf. Ook hiermee kon weer een aantal puzzelstukjes hun plek vinden, zeker ook

waar het gaat om de relatie tussen Willem Jansen en Hille met haar directeur Eggers verder in beeld te brengen.

Wiebe Groot

Groot trad in 1909 bij Hille in dienst, met als belangrijke taak om in Amsterdam een eigen verkoopkantoor op te zetten. De mogelijkheden in de hoofdstad waren oprichter Klaas Hille in de jaren daarvoor met zijn bezoeken aan de kruidenierszaken al wel duidelijk geworden. Bevoorrading van de nieuwe vestiging ging eerst over de weg; vanaf begin jaren 1920 werd het Amsterdamse depot met een eigen boodienst van voorraad voorzien. Later zouden er naar het Amsterdamse voor-



Achter de tafel Wiebe Groot en zijn echtgenote, links en rechts beide zonen. Tweede van links W.G. Eggers met zijn echtgenote. Rechts het schilderij van Willem Jansen en op de voorgrond het tafelzilver, geschenken door de Commissarissen

beeld ook in andere steden vergelijkbare afdelingen worden opgezet, waarmee ook een landelijke dekking werd bereikt. Waar nog nodig werden afspraken met grossiers gemaakt.

In maart 1934 is Groot 25 jaar in dienst en dit jubileum wordt op grootse wijze gevierd. Hij is dan opgeklommen tot procuratiehouder en geeft leiding aan de belangrijke Amsterdamse vestiging van de beschuitfabrikant. Enkele jaren later zou Hille de activiteiten van branchegenoot Haust voortzetten en ook dit bedrijf zou onder zijn leiding komen.

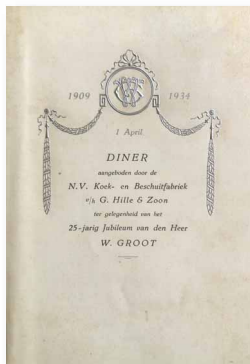
De Zaanlander van 4 april 1934 doet uitgebreid verslag van de festiviteiten:

Op Zaterdag 31 Maart werd dit feit herdacht met een receptie in hotel "Parkzicht" te Amsterdam, die druk door de leden van het personeel uit de diverse takken van het bedrijf werd bezocht. Nadat de hoofdvertegenwoordiger der firma Hille, de heer H. A. J. van Vliet allen welkom geheeten had en daarbij in het bijzonder het woord tot den jubilaris, diens familie, directie en commissarissen had gericht, werd het woord verleend aan den heer W. G. Eggers, directeur der vennootschap. In warme bewoordingen schetste spreker de groote verdiensten van den jubilaris, die als één van de hoeksteen van het bedrijf moest worden beschouwd. Beelden uit de voorbije jaren, waarin directeur en procuratiehouder nauw hadden

samengewerkt, gleden aan het geestesoog voorbij, herinneringen uit de eerste dagen toen de outillage van het Amsterdamsche personeel nog betrekkelijk gebrekkig was, zoodat de heer Groot dikwijls onder moeilijke omstandigheden had moeten werken. Nooit, versaagde hij echter en de resultaten heeft de jubilaris dan ook mogen zien groeien. Typische ervaringen, welke bij gezamenlijke arbeid langs den weg waren opgedaan, brengt de spreker op het tapijt, ervaringen, waarin de komische noot alderminst ontbreekt. Onder hartelijk applaus overhandigt de heer Eggers den jubilaris een enveloppe met inhoud, terwijl hij als persoonlijk geschenk een schilderij van den Zaandamschen kunstschilder Willem Jansen onthult, hetwelk de plaats weergeeft, waar de heer Groot vele jaren had gewoond.

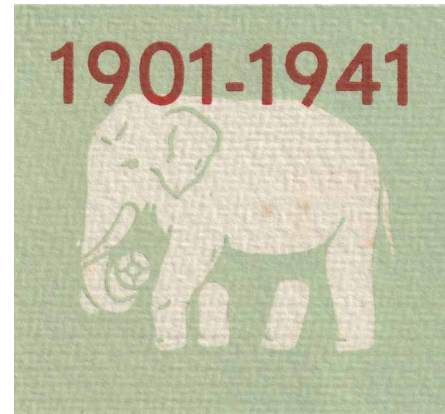
Namens de Raad van Commissarissen wordt tafelzilver aangeboden en het gehele personeel doet Groot een fraai bureau en bureaustoel cadeau.

Het bericht in de krant besluit: Nadat allen gelegenheid hadden gekregen den heer Groot persoonlijk geluk te wenschen, verzamelden de jubilaris en een groep genoodigden zich aan een eerediner, dat door de Directie werd aangeboden.



Willem Jansen, Nassaukade te Amsterdam, maart 1934, olieverf op doek, 48 x 70 cm

Ook bij latere officiële gebeurtenissen wordt de belangrijke rol van Groot voor het bedrijf nog eens benadrukt. Bijvoorbeeld in 1941 en ook tien jaar daarna, Groot is dan notabene al met pensioen, nog eens.



Personeelsboekje Hille, 1941

Aan allen, die hun werkkracht aan ons bedrijf geven

In juni 1941 stond het bedrijf stil bij haar 40-jarig bestaan; dit echter zonder uitbundige feestvreugde. Wel werd aan alle personeelsleden een boekje met de bovengenoemde titel uitgereikt waarin Eggers een terugblik geeft op de geschiedenis van Hille. Ook hierin wordt de inzet van Groot specifiek verwoord:

Amsterdam echter verdiende speciale aandacht: in zoo'n groote stad ligt een arbeidsveld braak voor vele menschen. De Heer W. Groot, die in 1909 speciaal voor de behartiging van de Amsterdamsche belangen werd aangesteld, legde de grondslag voor een verkoopkantoor van zoo'n uitgebreidheid, dat alleen daarvoor een flinke fabriek, vele malen grooter dan de onze uit die dagen, steeds met werk bezet zou kunnen zijn. Te beschrijven welke moeilijkheden in Amsterdam in die eerste jaren te overwinnen waren, hoe de Heer Groot 's avonds in den stal bij de paarden met een beschuutkist als werktafel zijn administratie bijhield, en wat al niet meer, het zou te ver voeren. Maanden gingen er voorbij, waarin zijn kinderen hem alleen 's Zondags zagen, voor dag en dauw was hij weg. 's Avonds als de kinderen sliepen kwam hij vermoeid weer thuis. Zonder te kort te doen aan de waardeering voor zoo vele anderen, wiens moeite noch inspanning te veel was, releveeren wij dit even, want zonder zulke trouwe en toegewijde medewerkers, kan zelfs de flinkste baas geen zaak tot bloei brengen.

Eggers sluit hetzelfde boekje af met: *Moge 1951 de meesten onzer nog tezamen vinden en mogen wij dan een tijd van vrede beleven, waarin wij opgewekt ons Gouden Feest kunnen vieren.*

Het Gouden Jubileum

Gelukkig had Eggers een vooruitziende blik en werd het 50-jarig jubileum in 1951 met verschillende evenementen uitbundig en met trots gevierd. In theater Bellevue in Amsterdam vond een feestelijke samenkomst plaats gevolgd door een receptie in het Amstel Hotel. Een week later bezochten maar liefst zo'n 700 genodigden een feestavond in Hotel Krasnapolsky.

In een toespraak van Eggers in Bellevue worden de grote verdiensten van Groot, die zoals opgemerkt dan al met pensioen is, door hem nog weer eens aangehaald:

Lof zwaaide hij ook toe aan de oud-procuratiehouder en oud-directeur van een gelieerd bedrijf (toevoeging: bedoeld wordt Haust, wat in de jaren 1930 door Hille werd opgekocht), de heer W. Groot, die als pionier-verkoper en uitstekend organisator, de grondslagen legde voor de verkoop van Hille's artikelen in Amsterdam. De heer Groot werd een op zeer kunstzinnige wijze vervaardigd beeld van twee olifanten aangeboden.

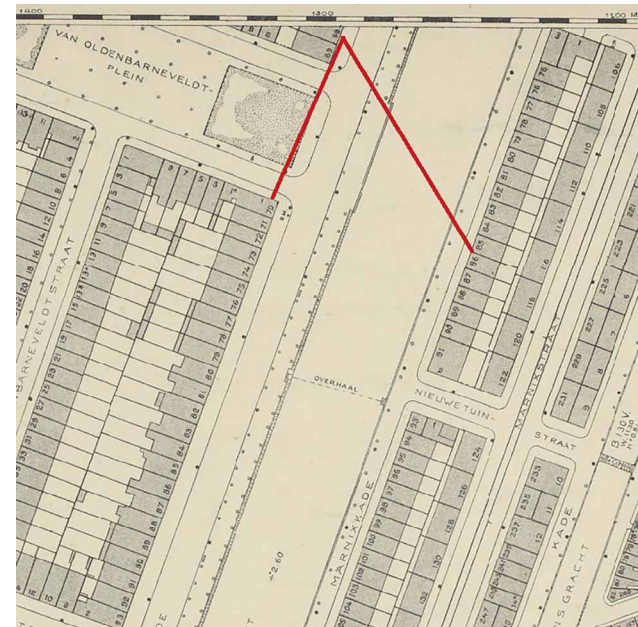


Willem Jansen,
De Nassaukade
te Amsterdam,
maart 1934

Het schilderij van Willem Jansen

Zoals hiervoor opgemerkt ontving Groot het Jansen-schilderij bij zijn 25-jarig jubileum als een *persoonlijk geschenk* van Eggers die daarmee hun samenwerking en vooral zijn persoonlijke waardering hiervoor nog eens lijkt te willen benadrukken. Het gekozen tafereel is opmerkelijk; het is zoals Eggers toelicht in zijn speech de plek waar Groot eerder jaren heeft gewoond. We zien de Nassaukade in Amsterdam aan de Singelgracht, gezien in zuidelijke richting vanaf het balkon van Nassaukade 68-III. Beide balkons aan de rechterzijde horen bij het huis Nassaukade 69. Daarachter zijn in de diepte de twee ingangen van het Van Oldenbarneveldtplein te zien, met ertussen de rand van een kaal plantsoen. Verder weg verschijnt de zijgevel van Nassaukade 70. De dubbele rij bomen, de overhaal en de loskade zijn op de kaart met de zichtlijnen terug te vinden. De twee torens achter de huizenrij van de Marnixkade horen bij de Rooms-Katholieke kerk De Zaaier, gevestigd aan de Rozengracht 144-148.

Het prachtige werk roept een aantal vragen op, maar naar de antwoorden hierop blijft het gissen. Groot heeft er bijvoorbeeld dan wel vele jaren gewoond, maar is er nog een reden waarom nu juist voor deze locatie is gekozen? Zou dit tafereel een wens van Groot zijn geweest; het woonadres waar hij met zijn drukke werk vrijwel nooit thuis was? Is Jansen daar op locatie geweest - Groot woonde er toen niet meer - om vanuit het raam het werk te schilderen?



Zichthoek van het schilderij op de Nassaukade

Met dank aan de heer Erik Schmitz van het Stadsarchief Amsterdam voor het bepalen van de locatie van het schilderij 'Nassaukade'.



Nassaukade 21-23, 1930. Bron: Beeldbank Amsterdam



Nassaukade 1981. Bron: Beeldbank Amsterdam

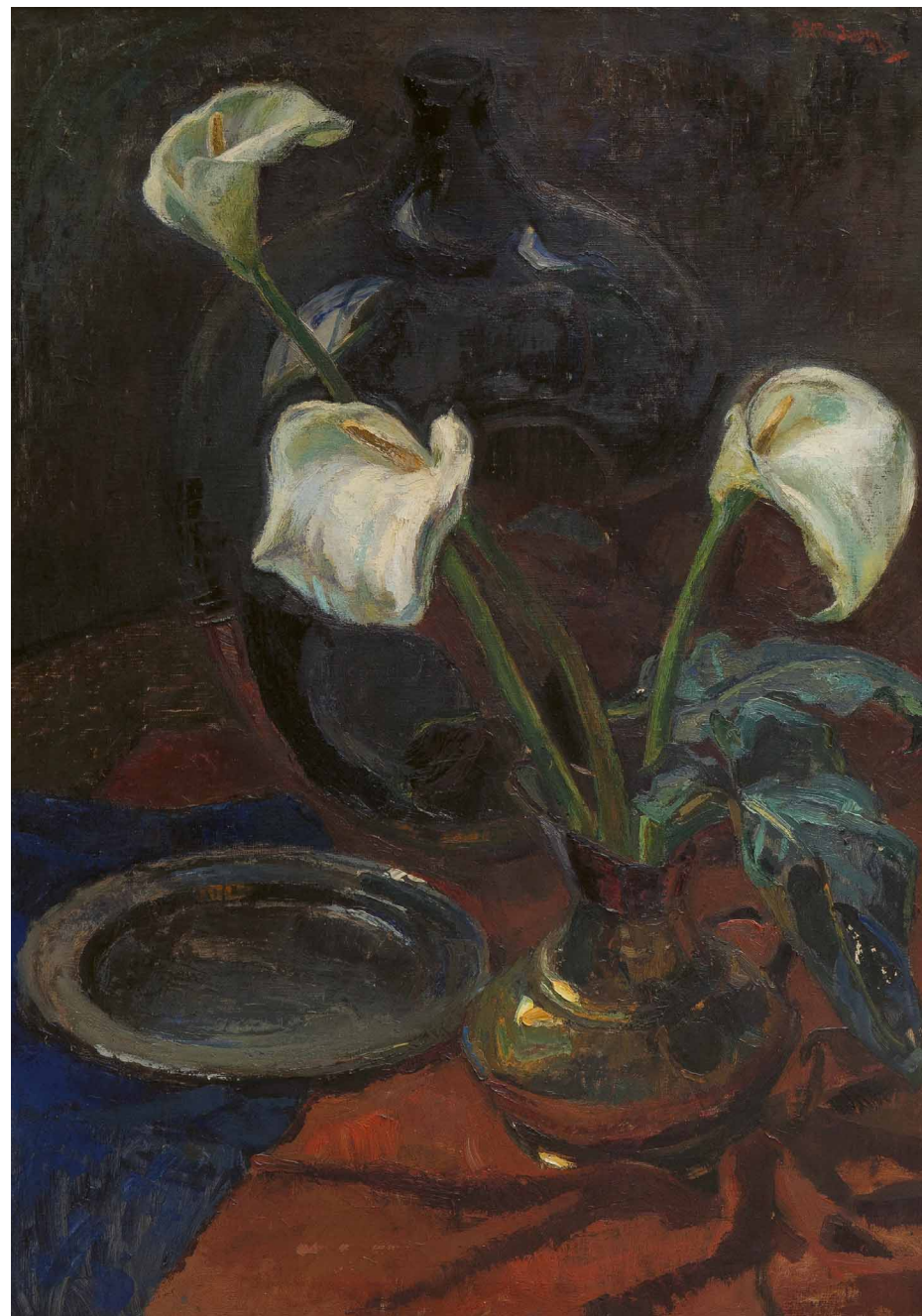
Jansen heeft zich met deze compositie laten inspireren door werk van andere kunstschilders, zoals Hendrik Jan Wolter, Jan Sluijters en George Breitner. Zij schilderden dergelijke scènes om daarmee, als een snapshot, de sfeer van een straatbeeld in het dagelijks leven tot uitdrukking te brengen. Het is een werkwijze die voor het eerst bij de Franse impressionisten is terug te vinden.

Schenking

Inmiddels heeft de stichting dit bijzondere schilderij als schenking aan de collectie mogen toevoegen. Wiebe Groot was een liefhebber van het werk van Jansen en kocht zelf meerdere werken van hem aan. Hiervan is ook een museaal stilleven aan de stichting geschonken. Beide werken zijn een prachtige toevoeging aan de collectie van de stichting.



Hendrik J. Wolter, Gezicht op de Amstel



Willem Jansen, Stilleven met witte aronskelken in koperen kan, olieverf op doek, 85 x 60 cm



Straatbeeld met de fietsenzaak van Verhoef



Straatbeeld met de fietsenzaak van Verhoef

Fa. P. J. Verhoef en Zoon

RIJWIEL- EN MOTORHANDEL, REPARATIE-INRICHTING
RIJWIEL-SOLEX SERVICE-STATION

Zaandam
Stadhuisplein 2
Telefoon 3881

TENTOONSTELLING. 12-21 FEBR. 1904.
VAN. AUTOMOBIELEN. EN. RIJWIELEN.
PALEIS. VOOR. VOLKSVLIJT. AMSTERDAM.
NEDERLANDSCHE. VEREENIGING. DE. RIJWIEL. EN. AUTOMOBIEL. INDUSTRIE.

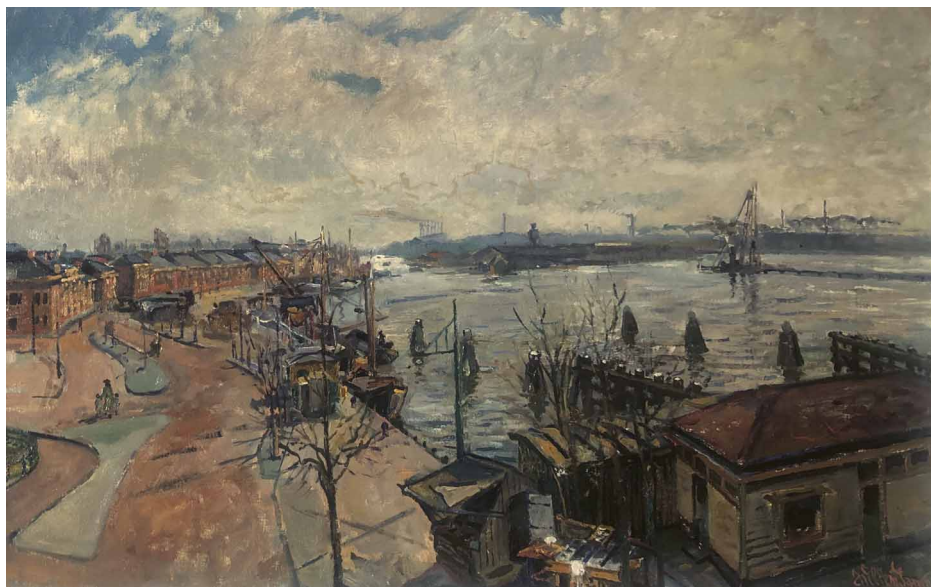
DE BURCHT EN DE VOORZAAN IN ZAANDAM

Een origineel en kopie

Tijdens de geschiedenismarkt eerder dit jaar in de Bullekerk raakte de stichting in gesprek met de familie Verhoef. Verteld wordt over opa Piet Verhoef die een fietsenzaak had in Zaandam, en wat volgt is een boeiende vondst van een kopie van een schilderij van Willem Jansen. Voor de stichting een primeur; niet eerder kwam een nageschilderd werk van Willem Jansen, ook nog eens samen met het origineel, boven water.

P.J. Verhoef - handel in Rijwielen en Onderdelen

De fietsenhandel die Piet Verhoef in maart 1904 op 23-jarige leeftijd in Zaandam begint kent een vliegende start, niet in de laatste plaats door de grote belangstelling, ook vanuit de Zaanstreek, voor de *Tentoonstelling van Automobielen en Rijwielen* die iets eerder dat jaar in het Paleis voor Volksvlijt in Amsterdam plaatsvindt. Dankzij de aanloop als gevolg van deze 'fiets-RAI' lukt het Verhoef



Willem Jansen, De Burcht en de Voorzaan

om in korte tijd een flinke klantenkring voor verkoop, reparatie en verhuur van fietsen op te bouwen. De zaak groeit en floreert en verschillende keren moet dan ook worden verhuisd naar een ruimere locatie. In 1914 wordt uiteindelijk op het tegenwoordige adres Wilhelminastraat 2 een royaal *winkelhuis met twee bovenhuizen* gebouwd, waar naast fietsen later ook bijvoorbeeld motorfietsen en Solex bromfietsen worden verkocht. Het pand biedt uitzicht op het voormalige gemeentehuis, de Burcht en geeft een weidse blik over de Voorzaan, het deel van de rivier tussen het Eiland, de Prins Hendrikkade en de sluis. Een krantenbericht over de feestelijke opening van het pand meldt onder meer dat *Overeenkomstig den geest van den tijd werd de nieuwe zaak van elektrisch licht voorzien*. Meer dan vijftig jaar zal het pand hier met het bedrijf het straatbeeld bepalen; uiteindelijk moet het tweede

halfst jaren 1960 vanwege de stedelijke groei worden verkocht aan de gemeente, die het pas jaren later opnieuw ontwikkelt. Vandaag de dag is de Verhoefgroep gevestigd in Alkmaar en richt zich op het aanpassen van woningen om voor bewoners zo lang mogelijk thuis een veilige leefomgeving te realiseren. Eindjaren 1950 krijgt Willem Jansen van Verhoef de opdracht om van dit uitzicht een schilderij te maken. Vaak zal hij even de tijd hebben genomen om vanuit zijn zaak uit te kijken op de bedrijvigheid voor de deur en op het water. Jansen dateert zijn kunstwerk '59, wat betekent dat Verhoef zelf, die overlijdt in april 1959, het doek mogelijk niet meer heeft gezien. Jaren later komt het werk in bezit van kleinzoon Nico Verhoef, die samen met zijn broer Louis veel dierbare jeugdherinneringen heeft aan de omgeving. Beiden zijn ook, hand in hand met moeder de weg overstekend naar de Burcht, door



Jan de Ronde, De Burcht en de Voorzaan, naar het origineel van Willem Jansen

Jansen in het schilderij afgebeeld.

In 1985 krijgt Jan de Ronde, ooit eigenaar van een beurtvaartbedrijf en ook verdienstelijk kunstschilder, de opdracht om van het Jansen schilderij een nauwkeurige kopie te maken. Als verrassing krijgt tweelingbroer Louis deze geslaagde 'Jansen' in dat jaar als verjaardagscadeau aangeboden. Twee prachtige Zaanse stadsbeelden van hoe het er bijna zeventig jaar geleden uit zag, die elke dag aan de wand een stukje kijkdividend opleveren.

Op de schilderijen zien we de Voorzaan met het eiland van Houthandel William Pont en in de achtergrond de schoorstenen van de Hemwegcentrale. Rechts wordt in het water een remmingwerk aangelegd. Links de Prins Hendrikkade en de Burcht (het voormalige gemeentehuis valt net buiten de compositie). Enkele binnenvaartschepen liggen aan de loswal en op de wal geloste houtvoorraden en ook een urinoir. Rechtsonder de houten tabakszaak en rijwielstalling van Henk Schoen en de visstal van Aris Prins; beiden hebben daar indertijd tientallen jaren hun brood verdiend.



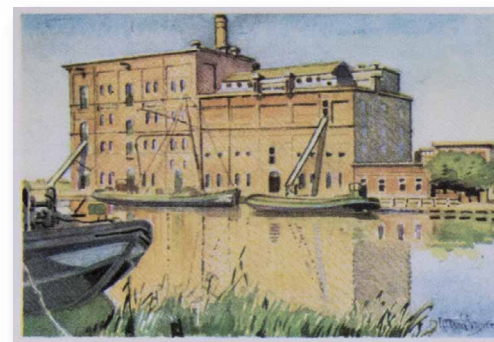
Henk Schoen, Rijwielstalling



Willem Jansen en ik

Jan Schoen is vooral bekend als grafisch ontwerper. Zo maakte hij bijvoorbeeld in 1986 het logo van De Orkaan; tegenwoordig het bekende Zaanse digitale nieuwsplatform. Onder zijn pseudoniem Jan Scarpa schreef Jan de roman De Exoot, waarvan de eerste hoofdstukken zich in Westzaan afspelen en waarvoor hij ook de omslagontwerp en typografie verzorgde.

De geboren Westzener woonde en werkte vele jaren op het dorp en maakte zo ook kennis met de familie Jansen; hiernaast volgt zijn persoonlijke herinnering.



Mijn eerste ontmoeting met Willem Jansen was bij de ingang van het kantoor van Moleenaar's Kindermeel. Mijn moeder werkte daar voor haar huwelijk. Zij bezocht het kantoor na haar trouwen nog regelmatig om oud-collega's te spreken. Als kleuter nam ze mij wel eens mee. Het was een zonnige voorjaarsdag toen ik aan de hand van mijn moeder, het kindermeel-kantoor verliet. Onder de ramen aan de buitenzijde waren aan weerszijden van de ingang bloembakken gesitueerd waar bloemen weelderig bloeiden. Daar zagen wij een slanke baardige man voorovergebogen met zijn handen om een kleurige tulp geslagen. Hij prevelde: 'Oh, als een robijn zo mooi'. Een traan biggelde traag over zijn wang en sijpelde in zijn royale grijze baard. 'Heeft die meneer verdriet?' vroeg ik aan mijn moeder. 'Meneer Jansen heeft geen verdriet,' antwoordde mijn moeder, 'hij vindt die bloem zo mooi, hij is ontroerd.' Wat ontroering was begreep ik toen nog niet. Later, ik was net op de lagere school, zag ik de kunstenaar met zijn zoon Chris regelmatig in het dorp. Immer lopend. Vader Willem voorop en Chris in ganzenpas achter hem aan. Vaak met op hun rug een veldezel en een doek. Een koffertje in de hand.

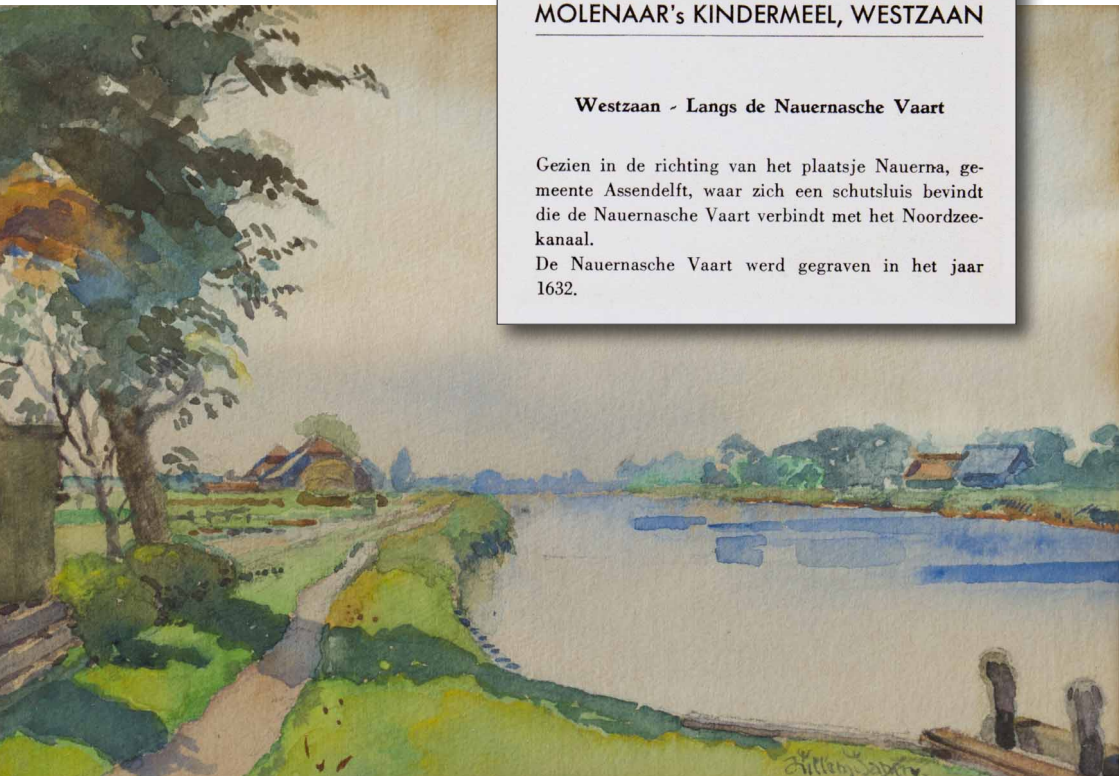
Eind jaren '50 fietste ik met mijn vader over de Nauernasche Vaartdijk. Daar zag ik hem zitten, de schilder op een krukje voor zijn ezel. Hij keek geconcentreerd over het water. Wij stopten. Op het geluid van grutto's, kievieten en een jubelende veldleeuwerik na, was het stil. Wij spraken niet. Wij keken. Op het witte doek stonden slechts een paar houtskool-lijntjes. Jansen kneep wat verf uit een paar tubes op het palet. Mijn vader wilde verder fietsen. Ik niet. Ik bleef. 'Dan haal ik je straks wel op,' zei hij en fietste door. Jansen mengde de verf en pakte een penseel. Wat volgde leek voor mij het meest op toveren. In een rap tempo was de weerspiegeling van water op het doek te zien. Vervolgens rietpluimen, de bomen van de overkant verschenen uit het niets, met een paar verfstreken lagen er een paar schepen aan de wal, uit de verte verrees de watertoren op het doek. Ik stond perplex. Dit moest een tovenaars zijn. Zo zag hij er ook uit, als een tovenaars uit mijn kinderboeken. Plots draaide hij zich om, zijn royale grijze baard wapperde, hij vroeg: 'Vind je het mooi?' Ik knikte. 'Heb je goed opgelet? Dan kun je het later ook.' 'Ik kan niet toveren, meneer,' zei ik beteuterd.

MOLENAAR'S KINDERMEEL, WESTZAAN

Westzaan - Langs de Nauernasche Vaart

Gezien in de richting van het plaatsje Nauerna, gemeente Assendelft, waar zich een schutsluis bevindt die de Nauernasche Vaart verbindt met het Noordzeekanaal.

De Nauernasche Vaart werd gegraven in het jaar 1632.



Willem Jansen, Langs de Nauernasche Vaart

‘Misschien niet, maar je kunt wel leren schilderen, hoor.’

De schilder had lol in mijn aanwezigheid en mijn verbazing. Hij gaf mij een stuk brood uit zijn trommel.

Mijn vader was inmiddels teruggekomen. Hij bekeek het schilderij op de ezel met een kritische blik. ‘Prachtig!’ was zijn conclusie. ‘Deze meneer heeft ook het schilderij gemaakt dat bij ons thuis aan de muur hangt, die met de grote kerk en het gemeentehuis,’ zei mijn vader. Naar dat schilderij had ik vaak gekeken. Samen fietsten wij terug, ik was een ervaring rijker.

Een paar weken later kreeg ik van mijn moeder alle plaatjes die Willem Jansen ten behoeve van een album voor Molenaar's Kindermeel had gemaakt. Een album dat er helaas nooit is gekomen. Die plaatjes heb ik nog.

Als ik mij goed herinner is dat het beslissende moment geweest dat ik bewust ben gaan tekenen. Willem Jansen zag ik daarna wel eens in de maalterij van mijn vader, dan kwam hij een zakje patent-bloem halen of voer voor de kippen en geiten van Venema. Soms mocht ik een bestelling naar de familie Jansen brengen. Dat vond ik een avontuur.

De enclave Venema, waar de kunstenaar woonde, was een geheimzinnig gebied. Verscholen tussen bomen, struiken en groen lover. Midden daartussen was een rommelige oprijlaan die in dichte begroeiing opging. In dat dichte bos kwam ik niet. Aan de straatkant bevond zich het vervelozе houten woonhuis met daarin het atelier van de kunstenaars. Als ik met het zakje meel bij de achterdeur arriveerde riep ik: ‘Volluk’. Dan kwam Anny de vrouw van Jansen, zij nam verheugd het zakje meel in ontvangst en vroeg of ik een kopje thee wilde. Dat wilde ik wel. Binnen kwam ik in een totaal andere wereld terecht dan ik gewend was in het rijtjeshuis waarin ik woonde. Ik herinner mij veel katten, die overal lagen. Als de thee op was mocht ik de trap op en toetreden tot het Hemeltje, het atelier van Willem en Chris. Het was er in mijn perceptie een rommeltje. Tussen de vele schilderijen en tekeningen die her en der stonden en hingen, werkte Willem aan een bloemstillevens. Toen ik dat zag begreep ik wat ontroering betekende.



Chris en Willem Jansen in het ‘Hemeltje’



De plaatjes van Molenaar's Kindermeel



MOLENAAR'S KINDERMEEL, WESTZAAN

Westzaan - Weelbrug

Gelegen in het noordelijk deel van het dorp in de nabijheid van het bekende Raadhuis. Met de naam Weel werden in vroeger jaren de doorvaarten en bruggen in de dorpsstraat aangeduid. Voor onderhoud van deze welen werden gelden van de bewoners geheven.

Van 1955-1962 bezocht ik de lagere school, waar ik veel tijd op de gang doorbracht, omdat mijn aandacht in de klas vaker op de vogels in de bomen was gericht, dan bij de lessen. Het verblijf op de gang verveelde mij snel en dan liep ik onopgemerkt de school uit. Soms wandelde ik de Kerkbuurt door, de Weelbrug over naar de Krabbelbuurt, waar de kunstenaars woonden. Dan mocht ik binnenkomen. De keer dat ik trots vertelde dat ik een tekenwedstrijd had gewonnen, legde Willem een vel papier neer en zei: 'Teken eens wat.' Dat durfde ik eerst niet, want ik was immers geen tovenaer. Naderhand toen ik mijn schroom wat had laten varen, kraste ik wat niet noemenswaardige lijnen op pa-

pier, dat schril afstak bij het werk van Willem en Chris.

Ik vermoed dat Willem het wel aardig vond, althans ik dacht dat hij zoiets mompelde. Op de middelbare school verwaterde het contact en ben ik er niet meer geweest. Jaren later, Willem en Chris waren overleden, ben ik in de Kerkbuurt, dichtbij waar de Jansens hadden gewoond, met Leo Poelmeijer, een andere kunstenaar, gaan samenwerken.

Jan Schoen

WIJZIGINGEN STATUTEN

In december 1973 nam de Gemeente Westzaan het initiatief tot het oprichten van de stichting. Tegelijkertijd werd door de Gemeente een aantal kunstwerken van beide Jansens om niet in eigendom aan de stichting overgedragen. In samenhang hiermee werd indertijd in de statuten geregeld dat, naast het toekennen van bepaalde bevoegdheden, enkele specifiek te nemen bestuursbesluiten vooraf gemeentelijke toestemming vereisten.

Vanaf 1 januari 1974 ligt deze rol bij de Gemeente Zaanstad. In de afgelopen decennia is de stichting erin geslaagd de kunstcollectie verder uit te bouwen, wat kon plaatsvinden dankzij ontvangen schenkingen of kon werk tegen veelal aan de stichting gegunde prijzen

worden aangekocht, mogelijk gemaakt met ontvangen donaties. Inmiddels vertegenwoordigt de kunstcollectie met ook het opgebouwde documentenarchief een belangrijke culturele waarde in het licht van Zaanse erfgoed. Het bestuur heeft zich dan ook beraden op welke wijze dit Zaanse cultureel erfgoed naar de verdere toekomst toe in continuïteit kan worden veilig gesteld, met name in geval onverhoopt wordt besloten tot opheffing van de stichting.

Na overleg met de gemeente heeft dit geresulteerd in geactualiseerde statuten waarin onder meer bepalingen zijn opgenomen die bij onverhoopte opheffing het volgende regelen:

Bij opheffing komt het zogenoemde liquidatiesaldo, waaronder mede begrepen de collectie kunstwerken, conform een besluit van het stichtingsbestuur, ten goede aan een ANBI instelling met een gelijksoortige doelstelling als die van de stichting. Bij dit besluit dient het bestuur rekening te houden met de uitgangspunten dat de collectie kunstwerken binnen de Zaanstreek behouden blijft, toegankelijk blijft voor een geïnteresseerd publiek, en de samenhang in de collectie kunstwerken als geheel behouden blijft, en Uitvoering van dit voorstel behoeft de voorafgaande toestemming van de Gemeente Zaanstad. Deze bepalingen kunnen niet zonder instemming van de Gemeente Zaanstad worden gewijzigd.



Verder zijn de statuten in algemene zin geactualiseerd naar de huidige wet- en regelgeving en in lijn gebracht met de meest recente ANBI-vereisten.

NATUURLIJK NATUUR

Pieter Verstappen

Een expositie van beelden, tekeningen en schilderijen met het thema natuur. Kunst in verschillende prijsklassen, maar wel allemaal betaalbaar. Voor elke huiskamer is er wel iets te vinden!

Expo te bezoeken t/m 23 december • Dinsdag t/m zaterdag 9 - 17 uur

Paul Jansen



Gisèle Vacca




staphorsius
kunstgalerie en lijstenmakerij

- taxatie & bemiddeling
- inlijsten & passepartouts
- papier- en olieverfrestauratie
- schoonmaken van schilderijen
- in- en verkoop van schilderijen
- kaarten & grafiek